

Výroční zpráva



HELP-IN, o.p.s.

za rok 2009



OBSAH



I. Úvodní slovo.....	2
II. Základní údaje a kontakty	3
III. Poslání.....	4
IV. Historie.....	4
Mapa působnosti	6
V. Správa společnosti	7
VI. Činnost v roce 2009	9
1. Sociální poradna.....	9
2. Rodinná asistence.....	11
3. Pečovatelská služba	17
4. Zdravotní péče.....	19
VII. Hospodaření společnosti.....	21
1. Struktura peněžních příjmů a výdajů.....	21
2. Účetní závěrka	23
3. Výrok auditora	31
VIII. Poděkování.....	32
IX. Výhled na rok 2010	34
X. Fotogalerie	35

HELP-IN, o.p.s.





Vážení přátelé,

rok se sešel s rokem a já vás na tomto místě již po osmé oslovuji, abych vám představila činnost organizace, kterou řídím od jejího vzniku v r. 2002. Když se ohlédnu zpět, vidím dlouhou cestu, kterou jsme za těch osm let ujeli a věřte, že se mnohdy nejednalo o rovnou dálnici, ale spíše o úzkou klikatou

okresku s mnoha výmoly (nestabilní financování sociálních služeb), špatným značením (legislativa, která byla přijata až od r. 2007), objížďkami (zavádění standardů kvality do praxe) a někdy i zákazy vjezdu (to když s námi neuzavřely zdravotní pojišťovny smlouvy, kvůli čemuž neprovozujeme domácí péči). Skutečnost, že se nám přes všechny tyto překážky daří vézt náklad v podobě tří registrovaných sociálních služeb je důkazem toho, že i po té okresce se dá jezdit. Jde to sice pomaleji, méně komfortně, ale máte zase možnost kdykoliv zastavit, lépe se rozhlédnout po kraji a vnímat tak třeba lépe potřeby lidí z vesniček, kterými projíždíte. A že jich takových v okrese Bruntál je, mi jistě budete věřit, i když zrovna před sebou nemáte mapu.

Když se vrátím k jízdě za r. 2009, která je předmětem tohoto mého snažení a vašeho zájmu, lze říci, že byla poměrně stabilní (po celý rok byly v provozu tři služby: sociální poradna, pečovatelská služba a rodinná asistence), bezpečná (zajišťoval ji pro-

fesionální tým, který průběžně doplňuje své vědomosti a dovednosti) a efektivní (což zjistíte srovnáním výkonů a jejich ekonomické náročnosti v kapitolách VII. a VIII.). Úspěšnost jízdy byla zajištěna nejen díky osvědčeným čerpacím a občerstvovacím stanicím (dotace MPSV, obcí, ve kterých působíme a Moravskoslezského kraje), ale i díky mobilním cisternám, které pomáhají, když dojde nebo má zpoždění palivo v těch stabilních, příp. nabízejí i jiné palivo (nadace, nadační fondy, právnické a fyzické osoby, z jejichž zdrojů můžeme financovat v některých případech i investiční náklady a díky čemuž jsme zakoupili 2 nová vozidla pro pečovatelskou službu). Poprvé jsme vyzkoušeli palivo ze zahraničí (Finanční mechanismy EHP /Norska z převážné části financovaly prostřednictvím Nadace rozvoje občanské společnosti projekt Nechceme do dětského domova) a můžeme říci, že náběh i kontrola spotřeby byly sice složitější, nicméně náklad v podobě výstupů výše uvedeného projektu byl dovezen úspěšně do cíle.

Děkujeme všem, se kterými jsme se na naší cestě potkali, protože setkávání nás obohacují. Pokud byla navíc jeho obsahem nezištná pomoc, stávají se taková setkání hnacím motorem pro dny příští.

A co si přát pro rok 2010? Nemusí to být zrovna bezstarostná Jízda ala Jan Svěrák, stačí, když bude alespoň taková, jako v r. 2009. I ta vaše!

Mgr. Jana Hančilová



II. ZÁKLADNÍ ÚDAJE A KONTAKTY



HELP-IN, o.p.s.

Název organizace:	Help-in, o.p.s.
Sídlo organizace:	Bruntál, U Rybníka 4, 792 01
Zakladatel :	Ing. Miroslav Geryk, Petr Hovadík
Statutární zástupce:	Mgr. Miroslav Májek - předseda správní rady do 3.12. 2009 Mgr. Martina Božková - předseda správní rady od 4.12. 2009 Vlasta Jančová - člen správní rady Ing. Hana Rousová - člen správní rady od 4.12. 2009
Kontrolní orgán :	Ing. Jiří Čech - předseda dozorčí rady Ing. Jana Sumková - člen dozorčí rady Ing. Irena Konečná - člen dozorčí rady
Ředitel:	Mgr. Jana Hančilová
Telefon:	+420 554 219 210
E-mail:	helpinops@atlas.cz
www stránky:	www.help-in.cz
Právní forma:	obecně prospěšná společnost
Datum a č. registrace :	Oddíl 0 vložka 137 Krajský soud v Ostravě ze dne 2. 3. 2002
IČO:	25900757
Bankovní spojení:	86-5361850257/0100
Předmět činnosti:	Společnost poskytuje tyto obecně prospěšné služby:
Terénní a ambulantní sociální služby dle zákona č. 108/2006 Sb., o sociálních službách, v platném znění, v souladu z rozhodnutím o registraci, včetně zajišťování fakultativních činností s poskytováním sociálních služeb souvisejících a realizace vzdělávacích programů v oblasti sociálních služeb.	
	<u>Konkrétně se jedná o tyto registrované služby :</u>
	- pečovatelská služba (pečovatelská služba)
	- sociální poradna (odborné sociální poradenství)
	- rodinná asistence (sociálně - aktivizační služba pro rodiny s dětmi)
Ambulantní zdravotní péči dle zákona č. 160/1992 Sb., o zdravotní péči v nestátních zdravotnických zařízeních, v platném znění, v souladu s rozhodnutím o registraci.	





III. POSLÁNÍ

Společnost byla založena za účelem provozování terénních nebo ambulantních sociálně zdravotních služeb, které podporují běžný život občana v jeho přirozeném prostředí na území okresu Bruntál.

IV. HISTORIE A ÚZEMNÍ PŮSOBNOST V R. 2009

- 2002**
- registrace společnosti v Rejstříku obecně prospěšných společností Krajského soudu v Ostravě ke dni 2.3. 2002
 - 1.10. 2002 - zahájení činnosti sociálně právní poradny v Bruntále
- 2003**
- sociálně právní poradna v Bruntále – celý rok
 - 1.7. - zahájení pečovatelské služby otevřením kontaktních pracovišť v Bruntále a ve Vrbně pod Pradědem
 - 1.12. - zahájení pečovatelské služby a podporovaného bydlení v Městě Albrechticích
- 2004**
- sociálně právní poradna – celý rok
 - pečovatelská služba Bruntál, Vrbno pod Pradědem, Město Albrechtice - celý rok
 - podporované bydlení Město Albrechtice – celý rok
 - 1.7. - zahájení pečovatelské služby v Zátoru
- 2005**
- sociálně právní poradna - celý rok
 - pečovatelská služba Bruntál, Vrbno pod Pradědem, Město Albrechtice, Zátor - celý rok
 - podporované zaměstnání Město Albrechtice - celý rok
 - prosinec - zřízení 2 kontaktních pracovišť pro domácí ošetrovatelskou péči



IV. HISTORIE A ÚZEMNÍ PŮSOBNOST V R. 2009



2006

- sociálně právní poradna – celý rok
- pečovatelská služba Bruntál, Vrbno pod Pradědem, Město Albrechtice, Zátor – celý rok
- podporované zaměstnání Město Albrechtice – celý rok
- 1.2. - zahájení pečovatelské služby ve Světlé Hoře
- 1.11. - rozšíření působnosti střediska pečovatelské služby Vrbno pod Pradědem do Luvíkova
- 1.3. - zahájení projektu rodinné asistence

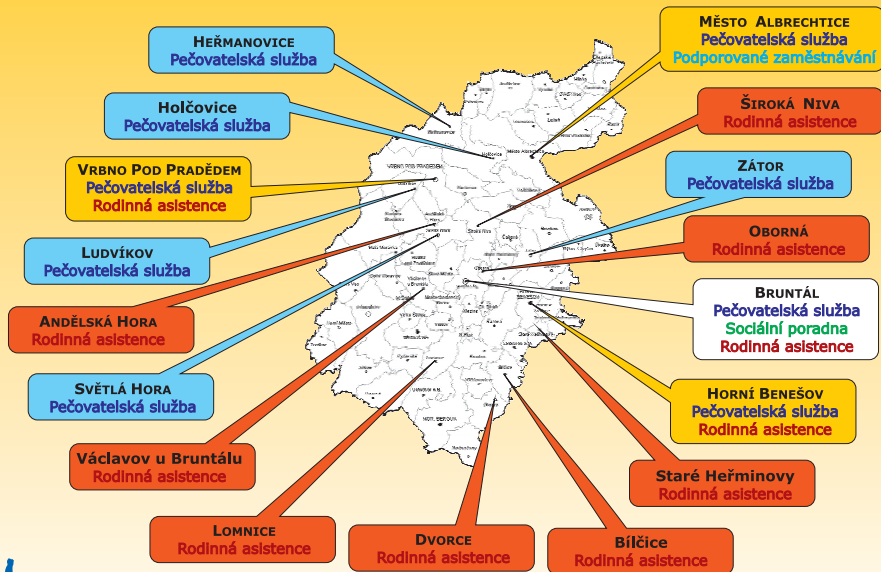
2007

- sociální poradna - celý rok (registrovaná služba od 1.7.2007)
- pečovatelská služba - Bruntál, Vrbno pod Pradědem, Světlá Hora, Město Albrechtice, Zátor, Horní Benešov – celý rok (registrovaná služba od 1.7.2007)
- obnovení rodinné asistence

2008

- sociální poradna - celý rok
- pečovatelská služba - Bruntál, Vrbno pod Pradědem, Světlá Hora, Město Albrechtice, Zátor, Horní Benešov - celý rok
- rodinná asistence - v rámci pilotního projektu do 30.9. a od 1.10. jako registrovaná služba







V. SPRÁVA SPOLEČNOSTI,

ČLENSTVÍ V ODBORNÝCH NEBO ZASTŘEŠUJÍCÍCH ORGANIZACÍCH A SPOLUPRÁCE SE SAMOSPRÁVNÝMI INSTITUCEMI



HELP-IN, o.p.s.

1. Správní rada

Statutární orgán společnosti, tj. správní rada, pracoval v novém složení, kdy se po ukončení funkčního období Mgr. Miroslava Májka, stala novým členem rady Ing. Hana Rousová a předsedou správní rady byla zvolena Mgr. Martina Božková. Správní rada jednala na dvou zasedáních a to 20.5. a 4. 12. 2009, přičemž na prvním jednání schválila mimo jiné výroční zprávu za r. 2008, roční účetní závěrku za r. 2008 a převod kladného výsledku hospodaření (+ 62 tis. Kč) do rezervního fondu. Správní rada dále vzala na vědomí výsledky kontrol Krajské hygienické stanice, Města Vrbno pod Pradědem a Okresní



správy sociálního zabezpečení v Bruntále, kde nebyly shledány žádné nedostatky, stejně jako výsledek auditu, který byl bez výhrad. Na druhém zasedání vzala správní rada na vědomí informaci o činnosti a čerpání rozpočtu r. 2009, výhledu na r. 2010 a výsledky a hodnocení projektu „Nechceme do dětského domova“.

2. Dozorčí rada

Kontrolní orgán společnosti, tj. dozorčí rada, pracoval ve stejném složení jako v roce předešlém. Také dozorčí rada jednala na dvou zasedáních, 20.5. a 4.12. 2009, přičemž na prvním zasedání projednala účetní závěrku a výsledek hospodaření za rok 2008 a doporučila správní radě ke schválení roční účetní závěrku a výsledek hospodaření, převod kladného hospodářského výsledku do rezervního fondu a návrh výroční zprávy za r. 2008. Vzala na vědomí zprávu o auditu hospodaření za r. 2008 a závěry kontrol uvedených v kapitole 1. správní rada. Na druhém zasedání dozorčí rada vzala na vědomí informaci o činnosti a čerpání rozpočtu v r. 2009, informaci o výhledu na r. 2010 a personální změny ve správní radě.





3. Zaměstnanci a smluvní vztahy

Společnost měla k 31.12. 2009 celkem 11 zaměstnanců na plný úvazek, 2 zaměstnance na poloviční úvazek a 11 OON. Kromě ředitele, který současně vykonává funkci vedoucího poradny a poradce, neměla v r. 2009 správa společnosti jiné zaměstnance. Ekonomické, účetní a mzdové činnosti byly zajištěny smluvně.

4. Spolupráce se samosprávou a členství v organizacích

Společnost jako poskytovatel sociálních služeb spolupracovala v místě své působnosti se všemi městy, která plánují sociální služby, tj. s Městem Vrbno pod Pradědem, Městem Bruntál a Městem Město Albrechtice. Delegovaný zástupce (ředitel) byl v Bruntále členem řídicí skupiny a manažerem pracovní skupiny „Senioři“. Jejím členem je i vedoucí pečovatelské služby. Pracovníci rodinné asistence jsou členy pracovní skupiny „Děti, mládež, rodina“. Ve Městě Albrechticích je ředitel manažerem pracovní skupiny „Senioři a zdravotně postižení“, jejím členem je i vedoucí pečovatelské služby. Ve Vrbně pod Pradědem je vedoucí pečovatelské služby členem pracovní skupiny „Senioři

a zdravotně postižení občané“ a rodinný asistent členem pracovní skupiny „Rodina s dětmi“. Ředitel byl členem Pracovní skupiny pro tvorbu systému financování sociálních služeb v Moravskoslezském kraji. Společnost je členem SKOK – Spolek oborové konference nestátních neziskových organizací působících v sociální a zdravotně sociální oblasti.

5. Veřejná sbírka

V září roku 2009 byla povolena a zahájena 3letá veřejná sbírka na podporu aktivit společnosti, která je realizována umístěním sběrných kasiček v bruntálských lékárnách.





VI. ČINNOST SPOLEČNOSTI V ROCE 2009



Společnost vykonávala pouze hlavní činnost tj., poskytovala následující registrované služby.

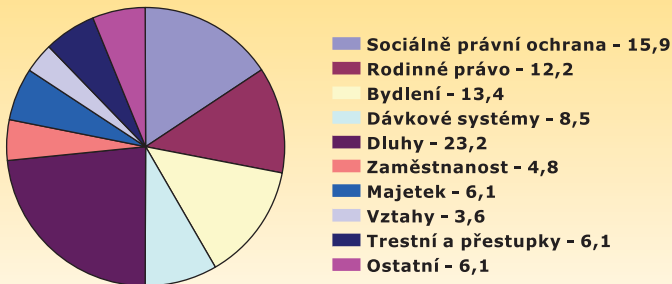
1.Odborné sociální poradenství

Název: Sociální poradna (identifikátor v Registru poskytovatelů sociálních služeb - 2018841)

Okamžitá kapacita - 2

Služba byla poskytována po celý r. 2009. Provozní doba byla stanovena na 20 hodin týdně, přičemž ve sledovaném období bylo zaznamenáno 120 kontaktů (výkon činnosti do 30 min) a 105 intervencí (výkon činnosti 30 minut).

Následující graf znázorňuje řešené problémy dle obsahu v procentech:



Náklady na provoz poradny byly pouze neinvestičního charakteru a v hodnoceném roce činily **429 tis. Kč.**





HELP-IN, o.p.s.

VI. ČINNOST SPOLEČNOSTI V ROCE 2009

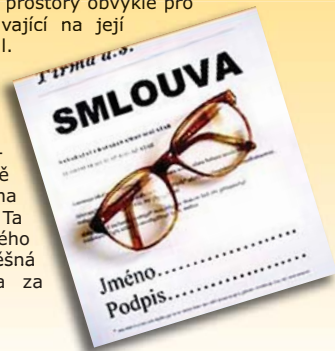


Ve srovnání s předchozími lety se významně zvýšil počet případů souvisejících s předlužením občanů. Stále se opakují i případy obdobné jako v níže popsaném příběhu. Ne vždy však mají takový dobrý konec.



Jedním z případů, který naše poradna řešila, byl problém v rámci spotřebitelských vztahů. Na předváděcí akci jisté firmy, která probíhala kdesi v restauraci, se paní I. nechala „zlákat“ a uzavřela kupní smlouvu. Zaplatila první splátku na zboží, o kterém ale později zjistila, že nemá proklamovanou kvalitu a také, že cena několikanásobně převyšuje cenu obvyklou na trhu. Naše paní I. se tedy rozhodla od kupní smlouvy v zákonné lhůtě odstoupit s využitím ustanovení občanského zákoníku, hovořícím jasně o situaci, kdy byla smlouva uzavřena mimo prostory obvyklé pro podnikání dodavatele. Prodávající na její písemnou výpověď nereagoval.

Následně po jedné urgenci výpověď zamítl s odůvodněním, že smlouva byla uzavřena v k tomu určené prodejně. Po této korespondenci jsme v poradně sepsali pro paní I. žalobu na neplatnost kupní smlouvy. Ta byla následně, dle telefonického sdělení paní I., u soudu úspěšná a smlouva byla prohlášena za neplatnou.





VI. ČINNOST SPOLEČNOSTI V ROCE 2009



2. Sociálně—aktivizační služba pro rodiny s dětmi

Název: Rodinná asistence (identifikátor v Registru poskytovatelů sociálních služeb - 7588833)

Okamžitá kapacita : 15 klientů
Maximální kapacita : 25-30 rodin

Služba „Rodinná asistence“ byla zaregistrována jako třetí sociální služba poskytovaná naší společností dne 1. 10. 2008 a její výkon pokračoval po celý rok 2009. Jedná se o sociálně—aktivizační službu pro rodiny s dětmi, jejímž smyslem je stabilizace a obnova funkčnosti v rodinách tak, aby byla odvrácena hrozba nařízení ústavní výchovy u dětí, příp. aby umožnila jejich návrat. Registrace služby byla jedním z výstupů projektu „Nechceme do dětského domova“ (podrobnější informace viz. samostatný odstavec o projektu), který skončil 31.12.2009. K tomuto datu jsme měli v evidenci 28 rodin, se kterými jsme individuálně pracovali.

Neinvestiční náklady na činnost této služby v r. 2009 činily **1. 526 tis. Kč** a byly zajištěny především díky výše uvedeného projektu, který byl financován z Blokového grantu pro NNO v rámci Finančních mechanismů EHP a Norska, prostřednictvím Nadace pro rozvoj občanské společnosti. Spolufinancování bylo dále zajištěno díky dotaci Města Bruntál a tržbami za intervence dle subdodavatelské smlouvy o poskytování sociálních služeb při realizaci projektu „Podpora a rozvoj služeb sociální prevence v Moravskoslezském kraji“ v rámci OP LZZ, která byla uzavřena se Slezskou Diakonií.

Rok 2009 byl ve znamení především organizačního začleňování služby a tvorby metodik, potřebných pro její činnost.





Projekt „Nechceme do dětského domova“

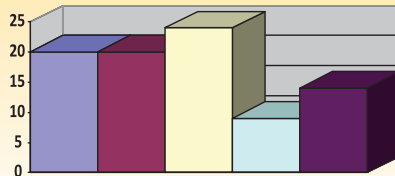
Hlavním záměrem projektu bylo zabránit nebo minimalizovat nařízení ústavní výchovy pro cca 50 dětí ve 25 rodinách, příp. umožnit návrat 5 dětem z výkonu ústavní výchovy v regionu, pro který MěÚ Bruntál vykonává rozšířenou působnost státní správy. Cílovou skupinou byly rodiny z různých důvodů ohrožené sociální dysfunkcí. U těchto rodin byla výchovná prostředí pro děti nebo způsob plnění rodičovské zodpovědnosti v takovém stavu, že hrozilo odebrání dětí z tohoto přirozeného prostředí nebo naopak podmínky neumožňovaly jejich návrat. Prostřednictvím poskytnutí podpory formou individuální rodinné asistence, která zahrnovala řadu aktivit zvolených dle konkrétních problémů, které každá z rodin měla nebo řešila, jsme předpokládali stabilizaci poměrů v rodinách tak, aby k výše uvedené právní regulaci nemuselo dojít, respektive aby byla zrušena.

Rozpočet projektu činil **73.115 €**. Skutečné čerpání bylo **69 603,75 €**. Nižší čerpání bylo způsobeno především dlouhodobou pracovní neschopností a pozdějším nástupem pracovníků projektu. Vyúčtování projektu bylo předmětem samostatného auditu, jehož závěr byl s výrokem bez výhrad. Také závěrečná zpráva o realizaci projektu byla schválena Nadací pro rozvoj občanské společnosti a proplacena poslední splátka z celkových nákladů.

Výstupy projektu

Při hodnocení projektu byly zaznamenány kvalitativní změny v rodinách znázorněné v následujícím grafu:

- zlepšení ekonomické situace - 20 rodin
- zlepšení bytové situace nebo péče o domácnost - 20 rodin
- zlepšení osobní stavu dětí - děti z 24rodin
- obnovení kontaktů nebo zlepšení soužití - 9 rodin
- zlepšení postavení rodiny v komunitě - 14 rodin





VI. ČINNOST SPOLEČNOSTI V ROCE 2009



Konkrétní rozbor dosažených výsledků projektu je následující:

Z 35 rodin zařazených do projektu bylo dosud hodnoceno 34 (1 byla ve službě krátce) s těmito výsledky v kvalitativních ukazatelích:

1. zlepšení ekonomické situace - celkem 20 (z níže uvedených kritérií se zlepšilo alespoň jedno)

- sjednání splátkových kalendářů – 12 rodin
- průběžný dohled nad hospodařením – 11 rodin
- vyřízení dávek v hmotné nouzi – 4 rodiny
- vyřízení dávek státní sociální podpory – 9 rodin
- vyřízení dávek sociálního pojištění – důchod – 2 rodiny
- registrace na úřadu práce – 8 rodin
- zajištění zaměstnání – 2 rodiny
- výkon zvláštního příjemce dávek – 1 rodina

2. zlepšení bytových poměrů nebo péče o domácnost - 20

- zajištění bytu - 4 rodiny
- dovybavení bytu – 1 rodina
- zajištění azylového bydlení po soudním vystěhování – 1 rodina
- úpravy a uspořádání domácnosti – 6 rodin
- zlepšení hygienických podmínek - 12 rodin
- dohled nad placením nájmu jako předpoklad pro udržení bydlení—10 rodin

3. zlepšení osobního stavu dětí - 24 rodin

- zajištění volnočasových aktivit - 19 rodin
- zařazení dětí do MŠ – 5 rodin
- zlepšení docházky do ZŠ, MŠ – 2 rodiny
- zlepšení výkonu dětí ve škole – 9 rodin
- přeřazení do speciální ZŠ s nižšími nároky - 3 rodiny
- rozvoj kontaktů s vrstevníky – 5 rodin
- zlepšení osobního stavu dětí prostřednictvím psychoterapie – 7 dětí



HELP-IN, o.p.s.

VI. ČINNOST SPOLEČNOSTI V ROCE 2009



4. obnovení kontaktů nebo soužití v rodině - 9 rodin

- pomoc s výchovou nezletilé ze strany příslušníků rodiny – 1 rodina
- obnovení kontaktu mezi rodiči a dětmi, které jsou u prarodičů – 1 rodina
- podpora kontaktu syna a otce propuštěného z výkonu trestu odnětí svobody – 1 rodina
- podpora kontaktu otce a dětí po rozvodu – 1 rodina
- podpora rodinného prostředí při návratu dětí z dětského domova – 2 rodiny
- zlepšení stavu prostřednictvím psychoterapie dospělých – 5 rodin
- navázání vztahu mezi sourozenci a druhým rodičem – 2 rodiny

5. zlepšení postavení rodiny v komunitě – 14 rodin

- zlepšení komunikace se školou – 10 rodin
- zlepšení komunikace s úřady – 11 rodin

Díky výše uvedeným výsledkům mohla být služba ukončena u 3 rodin – šlo o ukončení pro splnění cíle:

1. rodina - zlepšil se prospěch dítěte a bylo zajištěno navazující studium nezletilého syna svěřeného do péče babičky
2. rodina - bylo zajištěno samostatné bydlení (přidělen byt) a žena se naučila hospodařit, což vedlo k jejímu osamostatnění a její bratr mohl být svěřen do její péče
3. rodina - byl zajištěn dohled nad nezletilou dívkou do doby svěřením do pěstounské péče, díky čemuž nemusela být dočasně umístěna ve výchovném ústavu

Přestože se stav ve 3 rodinách zlepšil ve 2 resp. ve 3 ukazatelích, byl podán návrh na ústavní výchovu:

1. rodina - kvůli psychickému onemocnění svobodné matky z důvodu ohrožení zdraví roční dcery – zde byla asistence ukončena
2. rodina - pro ztrátu bydlení - matka se synem jsou nezvěstní, je po nich vyhlášeno celostátní pátrání; asistence pokračuje s otcem, aby byly vytvořeny podmínky pro možnost návštěv syna, který bude po nalezení umístěn do dětského domova
3. rodina - z důvodu nepéče o 2 starší děti – asistence pokračuje, nejmladší dítě zůstává v rodině





VI. ČINNOST SPOLEČNOSTI V ROCE 2009



Stav se nezlepšil ani v jednom ukazateli u 3 rodin – ukončeno pro nařízení ústavní výchovy ve 2 rodinách a ve třetí pro nespolupráci:

1. rodina – z důvodu nadměrného užívání alkoholu matkou k 31. 12. 2009
2. rodina – z důvodu obvinění rodičů pro týrání nezletilých dětí
3. rodina – ukončeno pro nespolupráci

Projekt předpokládal práci s 25 rodinami a 50 dětmi, celkem nakonec pracoval s 35 rodinami a 80 dětmi.

Díky úspoře finančních prostředků jsme dne 10.12. 2009 uspořádali v konferenčním sále Domova Pohoda v Bruntále tematickou konferenci, která pro odbornou veřejnost shrnula výstupy projektu, představila činnost orgánu sociálně právní ochrany dětí a pro rodiče připravila přednášku právníka, zaměřenou na rodičovskou zodpovědnost, smluvní vztahy a důsledky jejich nedodržování se specifikací na bydlení a finanční půjčky a předlužování. Dále představil svou činnost výchovný poradce ze základní školy a prezentoval se zástupce ze speciální školy. Pro děti zúčastněných rodičů byl připraven doprovodný program v bruntálské pobočce Krajského střediska volného času Juventus Karviná.

Celkový výše uvedený záměr byl naplněn takto:

1. bylo přerušeno řízení o nařízení ústavní výchovy pro 5 dětí s odkladem na leden 2010 a s ohledem na výsledky asistence (návrh byl pro zlepšení v lednu 2010 zamítnut),
2. ve 30 rodinách nemá v současné době OSPOD záměr nařídít ústavní výchovu,
3. v 1 rodině byl podán návrh na zrušení soudního dohledu,
4. pro 3 děti se po návratu z dětského domova podařilo stabilizovat situaci tak, že mohou žít v rodině.

Podpořeno grantem z Islandu, Lichtenštejnska a Norska v rámci Finančního mechanismu EHP a Norského finančního mechanismu prostřednictvím Nadace rozvoje občanské společnosti.





HELP-IN, o.p.s.

VI. ČINNOST SPOLEČNOSTI V ROCE 2009



Děti to někdy skutečně nemají v životě jednoduché a jejich rodiče mnohdy o nic méně. Obrátil se na nás orgán sociálně právní ochrany dětí bruntálského městského úřadu se žádostí o pomoc. V našem případě to znamená žádost o zprostředkování sociálně - aktivizační služby pro rodiny s dětmi, tedy rodinné asistence. Rodina, která se dostala do potíží, je úplná rodina se čtyřmi dětmi. Matka byla na rodičovské dovolené, otec pracoval. V rodině se vyskytovaly už delší dobu problémy s docházkou dětí do školy, jejich přípravou na vyučování, ale rodina měla potíže i s vedením a udržováním domácnosti. V rodině se také řešil obrovský problém s nezletilou dcerou, která otěhotněla.

Pomoc ve formě rodinné asistence rodina uvítala a tak s ní začala rodinná asistentka pracovat. Zaměřila se na nejpalčivější problémy, jejichž neřešení by znamenalo ohrožení existence rodiny. Vzhledem k tomu, že děti opravdu nevládaly nároky klasické základní školy,

z čehož pramenily i jejich potíže ve škole, bylo nutné dětem pomoci. Rodinné asistentce se podařilo zajistit přestup dětí do základní školy s osnovami praktické školy. Zmíněná rodina žila v nevyhovujícím malém bytě, který neodpovídal potřebám velké rodiny, do níž mělo přijít, vzhledem k těhotenství dcery, další dítě. Díky rodinné asistenci se podařilo zajistit vhodné bydlení právě pro dceru po narození dítěte a vyjednat přerušení jejího studia na dobu, než bude dítě natolik velké, aby mohlo chodit do mateřské školy.

Rodinná asistentka podporuje teď i mladou maminku v péči o její nezletilé dítě. Pomáhá jí formou návčiku zvládnout rodičovské chování, procvičuje s ní sociálních schopností a dovedností...

Může nás tedy hřát vědomí, že původní rodinu se zavedením rodinné asistence podařilo skutečně stabilizovat, a že se zlepšil školní prospěch dětí. S rodinou je ale třeba i dál pracovat, dál je třeba ji motivovat k lepšímu vedení a udržování domácnosti a také k větší a kvalitnější péči o vlastní děti, které rodiče velmi milují. Naším cílem je, aby ve všech rodinách, s nimiž pracujeme, došlo alespoň k takovémuto zlepšení.





VI. ČINNOST SPOLEČNOSTI V ROCE 2009



3. Pečovatelská služba

Název: Pečovatelská služba (identifikátor v Registru poskytovatelů sociálních služeb - 7463781)

Okamžitá kapacita – 11 uživatelů
Maximální kapacita – 250 uživatelů

V r. 2009 pokračovala realizace předmětné služby celý rok, přičemž pracovalo 5 pracovišť, která poskytovala během roku službu celkem 224 uživatelům:

Bruntál

(působnost Bruntál) - 17

Vrbno pod Pradědem

(působnost Vrbno pod Pradědem a místní části, Ludvíkov) - 102

Město Albrechtice

(působnost Město Albrechtice, Heřmanovice, Holčovice) – 46

Horní Benešov

(působnost Horní Benešov) – 17

Světlá Hora

(působnost Světlá Hora) - 30

Od 1.2. 2009 byla ukončena činnost mobilního pracoviště v Zátoru, kde byla v lednu poskytnuta služba 12 uživatelům.

Stav k 31.12. 2009 činil **184 uživatelů**.

Náklady na službu činily **2 319 tis Kč**.



Členění uživatelů podle věku:

0 - 65 let	-	25
66 - 75 let	-	44
76 - 85 let	-	87
86 - 100 let	-	28

Členění uživatelů dle stupně závislosti:

I. stupeň	-	34
II. stupeň	-	19
III. stupeň	-	4
IV. stupeň	-	2
ostatní	-	125





Díky prodeji ojetého vozidla a finanční podpoře z prostředků Moravskoslezského kraje, z Nadace OKD a Fondu pomoci Siemens, se nám podařilo obnovit vozový park ve střediscích Vrbno pod Pradědem a Město Albrechtice, kde byla pořízena nová užitková vozidla (Peugeot Partner a Peugeot Bipper) na rozvážku obědů,

nákupů i převoz uživatelů nebo kompenzačních pomůcek. Tyto účelové prostředky na investice jsme velice ocenili, neboť pro neziskové organizace je docela obtížné investiční prostředky získávat. Většina dotací i grantů je poskytována na běžné výdaje a ještě s přísnou specifikací, kde ani leasing nebývá většinou uznatelným nákladem. Pro terénní služby, které poskytujeme a vzhledem k velikosti zajišťovaného území a dostupnosti hromadnou dopravou, jsou pro nás spolehlivá vozidla nezbytností, proto jsme za ně velmi vděční. Pro rok 2010 tak zbývá vyměnit ještě vozidlo na pracovišti v Bruntále.

Pracovníci služby pokračovali po celý rok také v práci na standardech kvality, kdy byly zpracovány nové individuální plány, aktualizována pravidla pro poskytování služby, dopracovány havarijní

a nouzové situace a pracovní postupy k jednotlivým úkonům. Instalováním videozvonku v sídle služby, byla zajištěna dostupnost pro imobilní návštěvníky (mohou kontaktovat pracovníka, který mu zajistí buď pomocí schodolezu, či nájezdních lyžin přístup do kanceláře) a byly taktéž zahájeny práce na převodu písemných materiálů na zvukové nosiče, tak aby byly dostupné pro nevidomé nebo slabozraké uživatele. Díky darům Nadace Taťány Kuchařové „Krása pomoci“ a Nadace Charty 77 – Konta Bariéry, jsme mohli doplnit vybavení kompenzačními pomůckami o dvě elektrické polohovací postele s antidekubitní matrací, které jsou již plně využívány.

Personálně službu zajišťovalo 10 zaměstnanců (vedoucí + 9 pečovateli) a 5 pracovníků na dohodu o pracovní činnosti. Všichni zaměstnanci splňují kvalifikační předpoklady.

Mezi nejžádanější úkony patřily:

dovoz, donáška oběda.....	24 926	úkonů
nákupy	616	hodin
běžný úklid.....	641	hodin
doprovod.....	357	hodin
praní prádla	593	kg
osobní hygiena.....	283	hodin
pochůzky.....	271	hodin
odvoz autem.....	462	km
příprava a podání jídla.....	141	hodin



VI. ČINNOST SPOLEČNOSTI V ROCE 2009



Život může komukoliv z nás postavit do cesty nejrůznější překážky, které musíme, chceme-li žít dál, překonávat. Některé ale nezvládneme sami, a když přijde těžká nemoc, je dobře, když najdeme někoho, kdo nám může a chce pomoci. Ještě zdaleka ne starý pan M. prodělal cévní mozkovou příhodu, která mu způsobila bohužel i trvalé poškození hybnosti nohou, a tak zůstal upoután na lůžko. Usoudil, že ani s pomocí manželky o sebe pečovat už nemůže a obrátil se proto telefonicky na naši pečovatelskou službu a podrobně nám vysvětlil svou tíživou životní situaci. Nabídlí jsme mu nejen zapůjčení kompenzačních pomůcek, ale zároveň i pomocnou ruku v podobě pečovatelské služby. Pan M. naši nabídku přijal a tak pro něj přišla manželka vypůjčit polohovací lůžko s antidekubitní matrací. S užíváním tohoto lůžka je pan M. více než spokojen, nejvíce si chválí možnost manipulace s lůžkem pomocí ručního ovládacího zařízení, které ovládá sám přímo z postele. Pan M. využil i pomoc naší pečovatelské služby, takže dnes už úzce spolupracujeme s jeho manželkou a v péči o něj se střídáme. K panu M. dochází vždy podle domluvy pečovatelka, která se stará o jeho hygienu a stravu. Dovážíme mu oběd, a když je potřeba, pečovatelka zařizuje i různé pochůzky. Péči má pan M. zajištěnu i o víkendech a on i rodina jsou s péčí spokojeni, pan M. totiž díky tomu může zůstat doma mezi svými nejbližšími a nemusí kvůli svému postižení odejít do léčebny dlouhodobě nemocných nebo jiné ústavní péče.



4. Zdravotní péče

Nebyly uzavřeny smlouvy se zdravotními pojišťovnami, proto není péče poskytována, přestože má společnost registraci.



Pronájem kompenzačních pomůcek



Využívat invalidní vozík, nájezdovou rampu nebo jinou kompenzační pomůcku je možné nejen pokud ji mají lidé se zdravotním postižením, dlouhodobě nemocní nebo senioři trvale přiděleni. Získat ji mohou na přechodnou dobu v obecně prospěšné společnosti Help-in Bruntál. Jde většinou o časový úsek mezi tím, kdy člověk se zdravotním postižením požádá lékaře a zdravotní pojišťovnu o přidělení kompenzační pomůcky a chvílí, kdy získá pomůcku vlastní. Získat do krátkodobého užívání mohou pomůcky i lidé, kteří si vezmou na krátkodobý pobyt domů někoho z léčebny dlouhodobě nemocných, ústavní péče nebo nemocnice a nemá pro ně smysl pořizovat si pomůcky trvale domů.

**Přenosný
nástavec na WC**



**Schodolez pro přepravu
invalidního vozíku**



**Čtyřkolečkové
chodítko**



**Polohovací a zvedací lůžko
elektrické**





VII. HOSPODAŘENÍ SPOLEČNOSTI V ROCE 2009



1. Přehled nákladů a výnosů

Náklady (v tis. Kč)

<u>Spotřeba materiálu celkem</u>	260	<u>Osobní náklady celkem</u>	3.090
Spotřeba materiálu	38	Mzdové náklady	2.215
Kancelářské potřeby	41	DPP, DPČ	174
PHM	73	Zákonné odvody SZ pojištění	701
DDHM	108	<u>Daně a poplatky celkem</u>	8
<u>Spotřeba energie</u>	23	Daň silniční	5
<u>Služby celkem</u>	753	Ostatní daně a poplatky	3
Opravy a údržba	46	<u>Ostatní náklady celkem</u>	82
Cestovné	33	Kurzové ztráty	7
Náklady na reprezentaci	2	Pojištění vozidel	49
Nájem	249	Pojištění majetku a činnosti	7
Telekomunikace a poštovní služby	107	Zákonné úrazové pojištění	10
Ekonomické, účetní a právní služby	155	Jiné (bankovní a správní poplatky)	9
Vzdělávání a školení	31	Odpisy dlouhodobého	
DDNM	54	nehmotného a hmotného majetku	174
Ostatní služby	76	<u>C E L K E M</u>	4.390



Výnosy (v tis. Kč)

Provozní dotace	2.083
Dary	1.370
Tržby za vlastní výkony	1.111
Tržby z prodeje DNM a DHM	69
Ostatní příjmy	162

CELKEM 4.795

Hospodářský výsledek po zdanění činil + 405 tis. Kč .

2. Přehled dotací a darů na provoz a investice (v tis. Kč)

Ministerstvo práce a sociálních věcí ČR	779	Nadace rozvoje občanské společnosti (Blokový grant).....	1.300
Moravskoslezský kraj	208	Nadace Taťány Kuchařové.....	30
Město Vrbno pod Pradědem	480	Nadace Charty 77 – Konto bariéry	28
Město Bruntál	300	Dary fyzických osob.....	12
Město Horní Benešov	290	Nadace OKD	200
Město Město Albrechtice	50	Fond pomoci Siemens	100
Obec Světlá Hora.....	80		
Obec Ludvíkov	50		
Obec Heřmanovice	20		
Obec Holčovice	2		



VII. HOSPODAŘENÍ SPOLEČNOSTI V ROCE 2009



3. Účetní závěrka

Výkaz zisku a ztráty
podle Přílohy č. 2
vyhlášky č. 504/2002 Sb

VÝKAZ ZISKU A ZTRÁTY

k 31.12.2009

(v celých tisících Kč)

IČO
25900757

Název a sídlo účetní jednotky

Help - in, o. p. s., Bruntál
U rybníka 4
Bruntál 1
792 01

Účetní jednotka doručí:

1 x příslušnému finančnímu orgánu

Označení	Název ukazatele	Číslo řádku	Činnosti		
			Hlavní	Hospodářská	Celkem
			5	6	7
A.	Náklady	1			
I.	Spotřebované nákupy celkem	Součet I.1, až I.4,	2	283	283
	1. Spotřeba materiálu	(501)	3	260	260
	2. Spotřeba energie	(502)	4	23	23
	3. Spotřeba ostatních neskladovatelných dodávek	(503)	5		
	4. Prodané zboží	(504)	6		
II.	Služby celkem	Součet II.5, až II.8,	7	753	753
	5. Opravy a udržování	(511)	8	46	46
	6. Cestovné	(512)	9	32	32
	7. Náklady na reprezentaci	(513)	10	2	2
	8. Ostatní služby	(518)	11	673	673
III.	Osobní náklady celkem	Součet III.9, až III.13,	12	3 090	3 090
	9. Mzdové náklady	(521)	13	2 389	2 389
	10. Zákonné sociální pojištění	(524)	14	701	701
	11. Ostatní sociální pojištění	(525)	15		
	12. Zákonné sociální náklady	(527)	16		
	13. Ostatní sociální náklady	(528)	17		
IV.	Daně a poplatky celkem	Součet IV.14, až IV.16,	18	8	8
	14. Daň silniční	(531)	19	5	5

VII. HOSPODAŘENÍ SPOLEČNOSTI V ROCE 2009



15.	Daň z nemovitosti	(532)	20		
16.	Ostatní daně a poplatky	(538)	21	3	3
V.	Ostatní náklady celkem	Součet V.17, až V.24.	22	82	82
17.	Smluvní pokuty a úroky z prodlení	(541)	23		
18.	Ostatní pokuty a penále	(542)	24		
19.	Odpis nedobytné pohledávky	(543)	25		
20.	Úroky	(544)	26		
21.	Kursově ztráty	(545)	27	7	7
22.	Dary	(546)	28		
23.	Manka a škody	(548)	29		
24.	Jiné ostatní náklady	(549)	30	75	75
VI.	Odpisy, prodaný majetek, tvorba rezerv a opravných položek celkem	Součet VI.25, až VI.30.	31	174	174
25.	Odpis dlouhodobého nehmotného a hmotného majetku	(551)	32	174	174
26.	Zůstatková cena prodaného dlouhodobého nehmot. a hmot. majetku	(552)	33		
27.	Prodané cenné papíry a podíly	(553)	34		
28.	Prodaný materiál	(554)	35		
29.	Tvorba rezerv	(556)	36		
30.	Tvorba opravných položek	(559)	37		
VII.	Poskytnuté příspěvky celkem	Součet VII.31, až VII.32.	38		
31.	Poskytnuté příspěvky zúčtované mezi organ, složkami	(581)	39		
32.	Poskytnuté členské příspěvky	(582)	40		
VIII.	Daň z příjmů celkem	Hodnota VIII.33.	41		
33.	Dodatečné odvody daně z příjmů	(595)	42		
	Náklady celkem	Součet I, až VIII.	43	4 390	4 390

B.	Výnosy		44		
I.	Tržby za vlastní výkony a zboží celkem	Součet I.1, až I.3.	45	1 111	1 111
1.	Tržby za vlastní výrobky	(601)	46		
2.	Tržby z prodeje služeb	(602)	47	1 111	1 111
3.	Tržby za prodané zboží	(604)	48		
II.	Změna stavu vnitroorganizačních zásob celkem	Součet II.4, až II.7.	49		
4.	Změna stavu zásob nedokončené výroby	(611)	50		
5.	Změna stavu zásob polotovarů	(612)	51		
6.	Změna stavu zásob výrobků	(613)	52		



VII. HOSPODAŘENÍ SPOLEČNOSTI V ROCE 2009



	7. Změna stavu zvířat	(614)	53		
III.	Aktivace celkem	Součet III.8. až III.11.	54		
	8. Aktivace materiálu a zboží	(621)	55		
	9. Aktivace vnitroorganizačních služeb	(622)	56		
	10. Aktivace dlouhodobého nehmotného majetku	(623)	57		
	11. Aktivace dlouhodobého hmotného majetku	(624)	58		
IV.	Ostatní výnosy celkem	Součet IV.12. až IV.18.	59	162	162
	12. Smluvní pokuty a úroky z prodlení	(641)	60		
	13. Ostatní pokuty a penále	(642)	61		
	14. Platby za odepsané pohledávky	(643)	62		
	15. Úroky	(644)	63	4	4
	16. Kursové zisky	(645)	64		
	17. Zúčtování fondů	(648)	65		
	18. Jiné ostatní výnosy	(649)	66	158	158
V.	Tržby z prodeje majetku, zúčtování rezerv a opravných položek celkem	Součet V.19. až V.25.	67	69	69
	19. Tržby z prodeje dlouhodobého nehmot. a hmot. majetku	(652)	68	69	69
	20. Tržby z prodeje cenných papírů a podílů	(653)	69		
	21. Tržby z prodeje materiálu	(654)	70		
	22. Výnosy z krátkodobého finančního majetku	(655)	71		
	23. Zúčtování rezerv	(656)	72		
	24. Výnosy z dlouhodobého finančního majetku	(657)	73		
	25. Zúčtování opravných položek	(659)	74		
VI.	Přijaté příspěvky celkem	Součet VI.26. až VI.28.	75	1 370	1 370
	26. Přijaté příspěvky zúčtované mezi organizačními složkami	(681)	76		
	27. Přijaté příspěvky (dary)	(682)	77	1 370	1 370
	28. Přijaté členské příspěvky	(684)	78		
VII.	Provozní dotace celkem	Hodnota VII.29.	79	2 083	2 083
	29. Provozní dotace	(691)	80	2 083	2 083
	Výnosy celkem	Součet I. až VII.	81	4 795	4 795

C.	Výsledek hospodaření před zdaněním	Výnosy - Náklady	82	405	405
	34. Daň z příjmů	(591)	83		
D.	Výsledek hospodaření po zdanění	C. - 34.	84	405	405



Rozvaha podle Přílohy č. 1
vyhlásky č. 504/2002 Sb.

Rozvaha v plném rozsahu

k 31.12.2009

(v celých tisících Kč)

Název a sídlo účetní jednotky

IČO

25900757

Help - in, o. p. s., Bruntál
U rybníka 4
Bruntál 1
792 01

Účetní jednotka doručí:

1 x příslušnému finančnímu orgánu

AKTIVA

		číslo	Stav k prvnímu dni	Stav k poslednímu dni
		řádku	účetního období	účetního období
a		b	1	2
A. Dlouhodobý majetek celkem		Součet I,až IV.		397
I. Dlouhodobý nehmotný majetek celkem	1. Nehmotné výsledky výzkumu a vývoje	(012)		
	2. Software	(013)		
	3. Ocenitelná práva	(014)		
	4. Drobný dlouhodobý nehmotný majetek	(018)	124	157
	5. Ostatní dlouhodobý nehmotný majetek	(019)		
	6. Nedokončený dlouhodobý nehmotný majetek	(041)		
	7. Poskytnuté zálohy na dlouhodobý nehmotný majetek	(051)		
Součet I.1. až I.7.		9	124	157
II. Dlouhodobý hmotný majetek celkem	1. Pozemky	(031)		
	2. Umělecká díla, předměty a sbírky	(032)		
	3. Stavby	(021)		
	4. Samostatné movité věci a soubory movitých věcí	(022)	1	570
	5. Pěstičské celky trvalých porostů	(025)		
	6. Základní stádo a tažná zvířata	(026)		
	7. Drobný dlouhodobý hmotný majetek	(028)	955	1 029
	8. Ostatní dlouhodobý hmotný majetek	(029)		
	9. Nedokončený dlouhodobý hmotný majetek	(042)		



VII. HOSPODAŘENÍ SPOLEČNOSTI V ROCE 2009



HELP-IN, o.p.s.

	10. Poskytnuté zálohy na dlouhodobý hmotný majetek	(052)	19		
	Součet II.1. až II.10.		20	956	1 599
III. Dlouhodobý finanční majetek celkem	1. Podíly v ovládaných a řízených osobách	(061)	21		
	2. Podíly v účetních jednotkách pod podstatným vlivem	(062)	22		
	3. Dluhové cenné papíry držené do splatnosti	(063)	23		
	4. Půjčky organizačním složkám	(066)	24		
	5. Ostatní dlouhodobé půjčky	(067)	25		
	6. Ostatní dlouhodobý finanční majetek	(069)	26		
	7. Pořizovaný dlouhodobý finanční majetek	(043)	27		
	Součet III.1. až III.7.		28		
IV. Oprávy k dlouhodobému majetku celkem	1. Oprávy k nehmotným výsledkům výzkumu a vývoje	(072)	29		
	2. Oprávy k softwaru	(073)	30		
	3. Oprávy k ocenitelným právům	(074)	31		
	4. Oprávy k drobnému dlouhodobému nehmotnému majetku	(078)	32	-124	-157
	5. Oprávy k ostatnímu dlouhodobému nehmotnému majetku	(079)	33		
	6. Oprávy ke stavbám	(081)	34		
	7. Oprávy k samostatným movitým věcem a souborům movitých věcí	(082)	35	-1	-174
	8. Oprávy k pěstitelským celkům trvalých porostů	(085)	36		
	9. Oprávy k základnímu stádu a tažným zvířatům	(086)	37		
	10. Oprávy k drobnému dlouhodobému hmotnému majetku	(088)	38	-955	-1 028
	11. Oprávy k ostatnímu dlouhodobému hmotnému majetku	(089)	39		
	Součet IV.1. až IV.11.		40	-1 080	-1 359

AKTIVA		číslo	Stav k prvnímu dni	Stav k poslednímu dni	
		řádku	účetního období	účetního období	
a		b	1	2	
B.	Krátkodobý majetek celkem	Součet B.I. až B.IV.	41	1 441	1 766
I. Zásoby celkem	1. Materiál na skladě	(112)	42		
	2. Materiál na cestě	(119)	43		
	3. Nedokončená výroba	(121)	44		
	4. Polotovary vlastní výroby	(122)	45		
	5. Výrobky	(123)	46		
	6. Zvířata	(124)	47		
	7. Zboží na skladě a v prodejnách	(132)	48		
	8. Zboží na cestě	(139)	49		

VII. HOSPODAŘENÍ SPOLEČNOSTI V ROCE 2009



	9. Poskytnuté zálohy na zásoby	(314)	50		
	Součet I.1. až I.9.		51		
II. Pohledávky celkem	1. Odběratelé	(311)	52	9	72
	2. Směnky k inkasu	(312)	53		
	3. Pohledávky za eskontované cenné papíry	(313)	54		
	4. Poskytnuté provozní zálohy	(314)	55	30	30
	5. Ostatní pohledávky	(315)	56	117	339
	6. Pohledávky za zaměstnanci	(335)	57		
	7. Pohledávky za institucemi soc. zabezpečení a zdrav. pojištění	(336)	58		
	8. Daň z příjmů	(341)	59		
	9. Ostatní přímé daně	(342)	60		
	10. Daň z přidané hodnoty	(343)	61		
	11. Ostatní daně a poplatky	(345)	62	1	
	12. Nároky na dotace a ostatní zúčtování se státním rozpočtem	(346)	63		
	13. Nároky na dotace a ost. zúčtování s rozp. orgánů územ. samosprá	(348)	64		
	14. Pohledávky za účastníky sdružení	(358)	65		
	15. Pohledávky z pevných termínových operací	(373)	66		
	16. Pohledávky z vydaných dluhopisů	(375)	67		
	17. Jiné pohledávky	(378)	68		
	18. Dohadné účty aktivní	(388)	69		
	19. Opravná položka k pohledávkám	(391)	70		
	Součet II.1. až II.19.		71	157	441
III. Krátkodobý finanční majetek celkem	1. Pokladna	(211)	72	2	8
	2. Ceniny	(213)	73		
	3. Účty v bankách	(221)	74	1 277	1 316
	4. Majetkové cenné papíry k obchodování	(251)	75		
	5. Dluhové cenné papíry k obchodování	(253)	76		
	6. Ostatní cenné papíry	(256)	77		
	7. Pořizovaný krátkodobý finanční majetek	(259)	78		
	8. Peníze na cestě	(261)	79		
	Součet III.1. až III.8.		80	1 279	1 324

		číslo řádku	Stav k prvnímu dni účetního období	Stav k poslednímu dni účetního období	
a		b	1	2	
IV.	1. Náklady příštích období	(381)	81	5	1



VII. HOSPODAŘENÍ SPOLEČNOSTI V ROCE 2009



HELP-IN, o.p.s.

Jiná aktiva	2. Příjmy příštích období	(385)	82		
celkem	3. Kursové rozdíly aktivní	(386)	83		
	Součet IV.1. až IV.3.		84	5	1
Aktiva celkem	Součet A. až B.		85	1 441	2 163

PASIVA			číslo řádku	Stav k prvnímu dni účetního období	Stav k poslednímu dni účetního období
a			b	3	4
A.	Vlastní zdroje celkem	Součet A.I. až A.II.	86	379	1 103
I.	Jména celkem				
	1. Vlastní jmění	(901)	87	20	339
	2. Fondy	(911)	88	297	359
	3. Oceňovací rozdíly z přecenění majetku a závazků	(921)	89		
	Součet I.1. až I.3.		90	317	698
II.	Výsledek hospodaření				
	1. Účet výsledku hospodaření	(963)	91	x	405
	2. Výsledek hospodaření ve schvalovacím řízení	(931)	92	62	x
	3. Nerozdělený zisk, neuhrazená ztráta minulých let	(932)	93		
	Součet II.1 až II.3.		94	62	405
B.	Cizí zdroje celkem	Součet B.I. až B.IV.	95	1 062	1 060
I.	Rezervy				
	1. Rezervy	(941)	96		
	Hodnota I.1.		97		
II.	Dlouhodobé závazky celkem				
	1. Dlouhodobé bankovní úvěry	(951)	98		
	2. Vydané dluhopisy	(953)	99		
	3. Závazky z pronájmu	(954)	100		
	4. Přijaté dlouhodobé zálohy	(955)	101		
	5. Dlouhodobé směnky k úhradě	(958)	102		
	6. Dohadné účty pasivní	(389)	103		
	7. Ostatní dlouhodobé závazky	(959)	104		
	Součet II.1. až II.7.		105		
III.	Krátkodobé závazky celkem				
	1. Dodavatelé	(321)	106	13	6
	2. Směnky k úhradě	(322)	107		
	3. Přijaté zálohy	(324)	108		97
	4. Ostatní závazky	(325)	109	1	1
	5. Zaměstnanci	(331)	110	155	160
	6. Ostatní závazky vůči zaměstnancům	(333)	111		
	7. Závazky k institucím soc. zabezpečení a zdrav. pojištění	(336)	112	84	74



8. Daň z příjmů	(341)	113		
9. Ostatní přímé daně	(342)	114	2	8
10. Daň z přidané hodnoty	(343)	115		
11. Ostatní daně a poplatky	(345)	116		4
12. Závazky ve vztahu k státnímu rozpočtu	(346)	117		
13. Závazky ve vztahu k rozpočtu orgánů územ. samospr. celků	(348)	118		
14. Závazky z upsaných nesplacených cenných papírů a vkladů	(367)	119		
15. Závazky k účastníkům sdružení	(368)	120		
16. Závazky z pevných termínových operací	(373)	121		
17. Jiné závazky	(379)	122		
18. Krátkodobé bankovní úvěry	(231)	123		
19. Eskontní úvěry	(232)	124		
20. Vydané krátkodobé dluhopisy	(241)	125		
21. Vlastní dluhopisy	(255)	126		
22. Dohadné účty pasivní	(389)	127	26	27
23. Ostatní krátkodobé finanční výpomoci	(249)	128		
Součet III.1. až III.23.		129	281	377

			číslo řádku	Stav k prvnímu dni účetního období	Stav k poslednímu dni účetního období
a			b	3	4
IV.	1. Výdaje příštích období	(383)	130	1	3
Jiná	2. Výnosy příštích období	(384)	131	780	680
pasiva	3. Kursové rozdíly pasivní	(387)	132		
Součet IV. až IV.3.			133	781	683
Pasiva celkem			Součet A. až B.	1 441	2 163

Odesláno dne:

Razítko:

Podpis odpovědné osoby:

Podpis osoby odpovědné za sestavení:

Okamžik sestavení:

Telefon:



VII. HOSPODAŘENÍ SPOLEČNOSTI V ROCE 2009



HELP-IN, o.p.s.

4. Zpráva auditora

ZPRÁVA NEZÁVISLÉHO AUDITORA
pro příjemce Help - in, o.p.s.

1. ÚVOD


Identifikace auditované účetní jednotky:
Název účetní jednotky: Help - in, o.p.s.
Sídlo: Bruntál, U rybníka 4, PSČ 792 01
IČ: 259 00 757
Právní forma: obecné prospěšné společnosti
Zakladatel: Ing. Miroslav Garyk, Krnov, Dvořákův okruž 13
Předmět činnosti: Petr Hovadlí, Leskovec nad Moravicí 310
 - odborné sociální poradenství
 - pečovatelská služba
 - sociálně aktivizační služby pro rodiny s dětmi

Identifikace účetní závěrky účetní jednotky:
Obsah účetní závěrky: rozvaha
 výkaz zisku a ztráty
 příloha účetní závěrky
Rozvahový den: 31.12.2009
Účetní období: kalendářní rok

2. POPIS ROZSAHU PROVEDENÉHO AUDITU

Ověřila jsem příloženou účetní závěrku, tj. rozvahu k 31.12.2009, výkaz zisku a ztráty za období od 01.01.2009 do 31.12.2009 a přílohu této účetní závěrky, včetně popisu použitých významných účetních metod společnosti Help - in, o.p.s.

Odpovědnost statutárního orgánu účetní jednotky za účetní závěrku:
 Za sestavení a věrné zobrazení účetní závěrky v souladu s českými účetními předpisy odpovídá statutární orgán společnosti a ředitelka společnosti. Součástí této odpovědnosti je navrhnutí, zavedení a zajištění vnitřní kontroly nad sestavováním a věrným zobrazením účetní závěrky tak, aby neobsahovala významné nesprávnosti způsobené podvodem nebo chybou, zvláště a uplatňovat vhodné účetní metody a provádět dané situace přiměřené účetní odhady.



Odpovědnost auditora:
 Moú úlohou je vydat na základě provedeního auditu výrok k této účetní závěrce. Audit jsem provedla v souladu se zákonem o auditorech a Mezinárodními auditorskými standardy a souvisejícími aplikačními doložkami Komory auditorů České republiky. V souladu s tímto předpisy jsem povinna dodržovat etické normy a napláňovat a provádět audit tak, abych získala přiměřenou jistotu, že účetní závěrka neobsahuje významné nesprávnosti.


Audit zahrnuje provedení auditorských postupů, jejichž cílem je získat důkazní informace o částkách a skutečnostech uvedených v účetní závěrce. Výběr auditorských postupů závisí na úsudku auditora, včetně posouzení rizik, že účetní závěrka obsahuje významné nesprávnosti způsobené podvodem nebo chybou. Při posouzení těchto rizik auditor přivádí k vnitřním kontrolám, které jsou relevantní pro sestavení a věrné zobrazení účetní závěrky. Cílem posouzení vnitřních kontrol je nahradit vhodné auditorské postupy, nikoli vyjádřit se k účinnosti vnitřních kontrol. Audit též zahrnuje posouzení vhodnosti použitých účetních metod, přiměřenosti účetních odhadů provedených vedením i posouzení celkové prezentace účetní závěrky.

Domnívám se, že získané důkazní informace tvoří dostatečný a vhodný základ pro vyjádření mého výroku.


3. VÝROK AUDITORA

Podle mého názoru účetní závěrka podává ve všech významných ohledech věrný a poctivý obraz aktiv, pasiv společnosti Help - in, o.p.s. k 31.12.2009 a nákladů, výnosů a výsledku jejího hospodaření za rok 2009 v souladu s českými účetními předpisy.

V Opavě dne 9. dubna 2010



Ing. Daniela Šimrová
746 01 Opava, Mlýnská 21
ověřování č. 1194 o zprávu do seznamu auditorů Komory auditorů ČR





V roce 2009 naši činnost podpořily tyto instituce:



MPSV



Město
Vrbno p/P.



Město
Horní Benešov



Město
Bruntál



Město
Město Albrechtice



Obec
Světlá Hora



Obec
Heřmanovice



Obec
Ludvíkov



Obec
Holčovice



Moravskoslezský
kraj



Kompakt s.r.o.
Poděbrady



VIII. PODĚKOVÁNÍ



Finanční mechanismy EHP/Norska prostřednictvím Nadace rozvoje občanské společnosti



PODPORUJEME
VAŠI BUDOUCNOST
www.esfcr.cz



a tyto fyzické osoby: Mgr. Jana Hančilová, Milena Hančilová, Ing. Jana Sumková, Pavla Krymláková
Poděkování patří lékárnám : Mgr. Petr Byrtus – Zelená lékárna a Lékárna Na Vršku,
LEMAK, s.r.o. – ul. Ruská
Rotbal, s.r.o. – Lékárna pod Pradědem
Lékárna 111 - Vrbno pod Pradědem

za umístění a dohled nad kasičkami v rámci veřejné sbírky a hlavně lidem, kteří do nich přispěli.
Děkujeme všem uvedeným i těm, kteří zde nejsou zmíněni, ale kteří nás také podporují nebo jsou
našimi příznivci, že pomáhají dobré věci.



HELP-IN, o.p.s.

IX. VÝHLED NA ROK 2010



V roce 2010 bude nadále hlavním úkolem stabilizace a zvyšování kvality registrovaných sociálních služeb, tzn. sociální poradny, pečovatelské služby a rodinné asistence. Ke stabilizaci a rozvoji našich služeb přispěje jednak nabídka nových úkonů pečovatelské služby (přeprava imobilních uživatelů), rozšíření provozní doby pečovatelské služby i na svátky a víkendy, vzdělávání zaměstnanců, průběžná práce na standardech kvality jednotlivých služeb a také dokončení obnovy našeho vozového parku, které je

nutné ještě na pracovišti v Bruntále. Po vyhodnocení více než roku, kdy krátkodobě pronajímáme kompenzační pomůcky a prostředky zdravotnické techniky, jsme zjistili, že bychom ještě potřebovali další polohovací postel, výsuvné zařízení do auta a mechanické vozíky. Tyto pomůcky se tedy pokusíme získat.

Help-in, o.p.s. se bude nadále podílet na tvorbě a realizaci výstupů ze střednědobých plánů sociálních služeb ve městech, ve kterých působí, tj. v Bruntále, ve Vrbně pod Pradědem a ve Městě

Albrechticích. Chceme se prezentovat na pravidelných dnech zdraví, sociálních služeb či veletrzích sociálních služeb v Bruntále, Krnově, Vrbně pod Pradědem, Městě Albrechticích a Horním Benešově. Předpokládáme také aktivnější účast v profesní zastřešující organizaci SKOK - Spolek oborové konference nestátních neziskových organizací působících v sociální a zdravotně sociální oblasti.

V r. 2010 bude pokračovat veřejná sbírka na podporu našich služeb.





X. FOTOGALERIE



V prosinci roku 2010 jsme uspořádali v konferenčním sále Domova Pohoda v Bruntále tematickou konferenci, která pro odbornou veřejnost shrnula výstupy projektu „Nechceme do dětského domova“ a představila některé činnosti a spolupracující instituce. Konference se zúčastnili i starosta města Ing. František Struška s místostarostou Ing. Václavem Moresem.



V dubnu roku 2009 jsme mohli díky darům Nadace OKD a Fondu pomoci SIEMENS zakoupit do Vrbná pod Pradědem nový automobil. Nové auto pokřtil i vrbenský místostarosta Ing. Miloš Lasota. Nové auto jsme o několik měsíců později zakoupili díky grantu finančně podporovanému Moravskoslezským krajem i do Města Albrechtic.



Poprvé jsme se prezentovali jinak, než na běžném veletrhu. V Městě Albrechticích uspořádali poprvé Dětský den a Den sociálních služeb a tak i my jsme spojili svou prezentaci se soutěžími pro děti.



Sociální poradna

pondělí, středa: 9.00-12.00, 14.00-16.00 hod.
úterý, čtvrtek: 8.00-10.00, 14.00-16.00 hod.
pátek: zavřeno

Pečovatelská služba

pondělí - pátek: 7.00-12.00, 12.30-15.30 hod.

Rodinná asistence

pondělí - pátek: 7.00-12.00, 12.30-15.30 hod.

Všechny potřebné kontakty

Adresa: U Rybníka 4, 792 01 Bruntál,
Telefon: 554 219 210, 554 725 414
E-mail: helpinops@atlas.cz
www.help-in.cz



Výroční zpráva za rok 2009

Vydala: **Help-in, o.p.s. Bruntál**
Příprava a realizace: **Jana Hančilová,
Zuzana Tomanová**
Tisk: **Tiskárna APRO, Bruntál**
Náklad: **200 ks**