



Výroční zpráva za rok 2021
Vydala: Help-in, o.p.s. Bruntál

Výroční zpráva 2021

I. Úvodní slovo	2
II. Základní údaje a kontakty	3
III. Poslání	4
IV. Historie a mapa působnosti	5
V. Správa společnosti	7
VI. Činnost v r. 2021	9
1. Sociální poradna	9
2. Rodinná asistence	12
3. Pečovatelská služba	17
VII. Hospodaření společnosti	19
1. Struktura peněžních příjmů a výdajů ...	20
2. Účetní závěrka	21
3. Výrok auditora	36
VIII. Poděkování	38
IX. Výhled na rok 2022	39



Vážení přátelé, milí čtenáři výroční zprávy Help-in, o.p.s.

Našemu devatenáctému setkání
zde na tomto místě,
nic zásadního nebrání,
je však dobrovolné – to zcela jistě.

Nouzový stav pokračoval,
kdy klienti komfortně se necítí,
pečovatele dost zatěžoval
nový vedoucí musel přijít.

Populaci dluhy tíží,
s nimi velmi nelehce se žije,
část z nich do poradny míří
oddlužení novou šancí „vlije“.

Asistence v rodinách
běžný život podporuje,
odchodům dětí mimo domov
významně tak zabraňuje.
Potřeba je ovšem říci,
rok finančně nákladný
rezervy čerpající
pro stabilitu nesnadný!

Jana Hančilová



II. Základní údaje a kontakty

Název organizace: Help-in, o.p.s.

Sídlo organizace: Bruntál, U Rybníka 4, 792 01

Zakladatel : Ing. Miroslav Geryk, Petr Hovadík

Správní rada: Ing. Hana Rousová - člen správní rady
Milena Hančilová - člen správní rady
Ing. Petr Valer - člen správní rady

Dozorčí rada: Ing. Jiří Čech - člen dozorčí rady
Ing. Jana Sumková - člen dozorčí rady
Ing. Irena Konečná - člen dozorčí rady

Statutární orgán: Mgr. Jana Hančilová - ředitelka

Telefon: +420 554 219 210

E-mail: helpinops@atlas.cz

www stránky: www.help-in.cz

Právní forma: obecně prospěšná společnost

Datum a č. registrace: Oddíl 0 vložka 137 Krajský soud v Ostravě ze dne 2. 3. 2002

IČO: 25900757

Bankovní spojení: 86-5361850257/0100

Předmětem činnosti: Společnost poskytuje tyto obecně prospěšné služby:
Terénní a ambulantní sociální služby dle zákona č. 108/2006 Sb.,
o sociálních službách, v platném znění, v souladu s rozhodnutím
o registraci, včetně zajišťování fakultativních činností s poskytováním
sociálních služeb souvisejících a realizace vzdělávacích programů
v oblasti sociálních služeb.

Konkrétně se jedná o tyto registrované služby:

- Pečovatelská služba (pečovatelská služba)
- Sociální poradna (odborné sociální poradenství)
- Rodinná asistence (sociálně-aktivizační služba pro rodiny s dětmi)

Zvláštní informace
k činnosti v r. 2021:

- společnost nerealizovala žádné aktivity v oblasti výzkumu a vývoje
- společnost nerealizovala žádné aktivity v oblasti ochrany životního prostředí
- společnost neměla organizační složku v zahraničí
- společnost nenabyla žádné akcie ani zátižní listy
- společnost nepoužila investiční instrumenty, příp. obdobná aktiva či pasiva
- společnost část roku provozovala činnost v „nouzovém stavu“



III. Poslání

Společnost byla založena za účelem provozování terénních nebo ambulantních sociálních služeb, které podporují běžný život občana v jeho přirozeném prostředí na území okresu Bruntál, příp. okolních okresech.

IV. Historie a územní působnost v r. 2021

Od r. 2002 do r. 2007 se jednak postupně profilovaly služby, které budeme poskytovat a dále také jejich působnost. Při registraci na místně příslušném krajském úřadě byly od 1.7. 2007 zapsány 2 služby, a to:

- 1. Pečovatelská služba** – terénní služba s působností Bruntál, Vrbno pod Pradědem, Světlá Hora, Město Albrechtice, Zátor a Horní Benešov
- 2. Sociální poradna** – ambulantní služba s působností pro okres Bruntál

V roce 2008 byla s účinností od 1.10. 2008 zaregistrována třetí služba, a to:

- 3. Rodinná asistence** – sociálně-aktivizační služba pro rodiny s dětmi jako terénní služba s působností v území, pro které MěÚ Bruntál vykonává působnost obce s rozšířenou působností státní správy

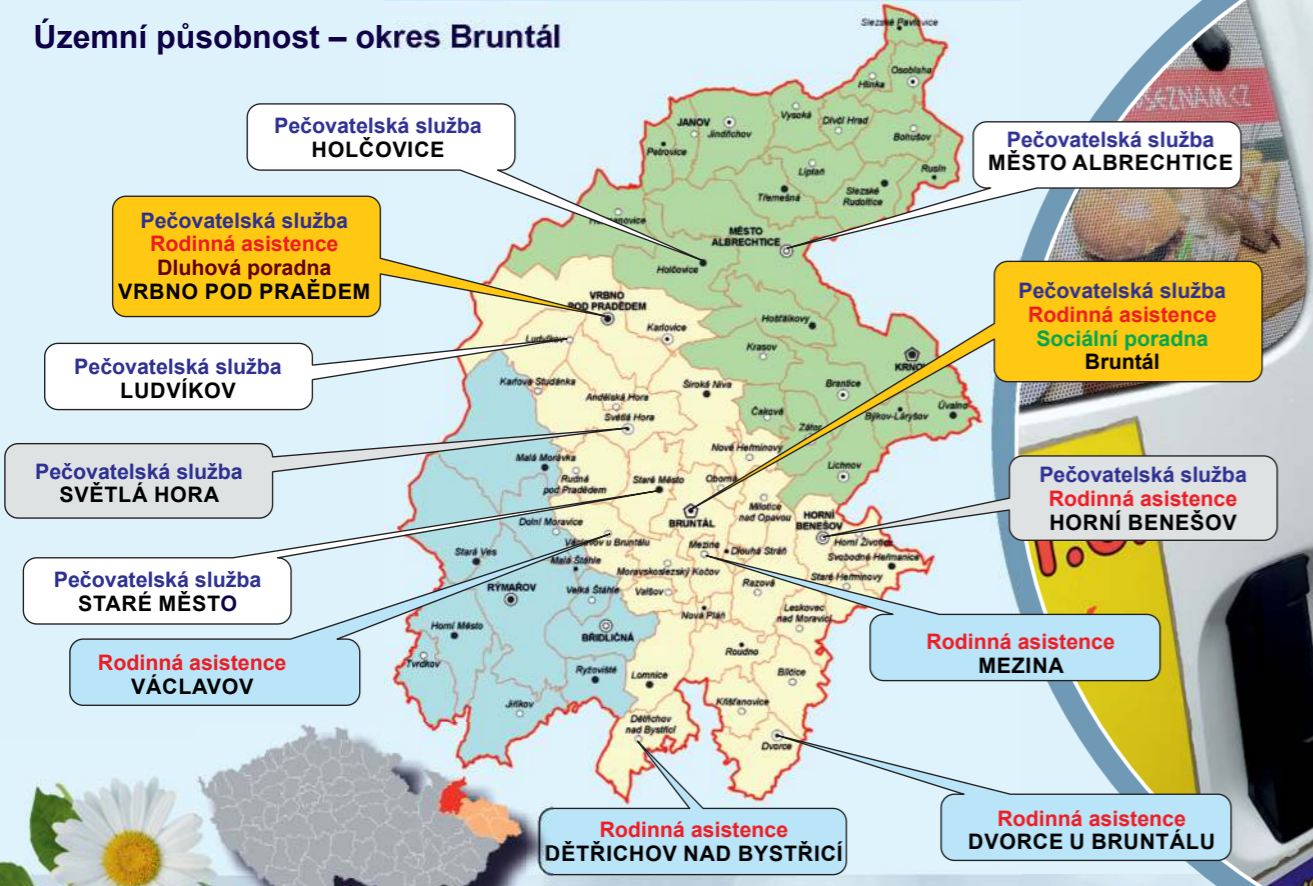
V r. 2009 byla ukončena činnost pečovatelské služby v Zátoru a nadále tedy zůstalo 5 pracovišť této služby – v Bruntále, Vrbně pod Pradědem, Světlé Hoře, Horním Benešově a Městě Albrechticích, která postupně rozšířila svoji působnost Vrbno do Ludvíkova, Bruntál do Starého Města a Město Albrechtice do Heřmanovic a Holčovic. Což byl stav i v r. 2021 s tím, že v Heřmanovicích nevyužíval službu již čtvrtý rok žádný klient.

V r. 2011 bylo zřízeno pracoviště Rodinné asistence v Moravském Berouně (v Olomouckém kraji), přičemž 15.10. 2015 došlo k přeregistrování služby samostatně pro Moravskoslezský a Olomoucký kraj. V r. 2016 byla zřízena také ambulantní forma této služby ve výše uvedené působnosti. V hodnoceném roce služba působila tedy v obou krajích.

V r. 2010 byla rozšířena obsahová náplň Sociální poradny o pronájem kompenzačních pomůcek a v r. 2013 o dluhové poradenství. A v této podobě působila i v r. 2021.

IV. Historie a mapa působnosti

Územní působnost – okres Bruntál



Územní působnost – okres Olomouc



V. Správa společnosti, personální zajištění, členství v odborných či zastřešujících organizacích a spolupráce se samosprávnými institucemi

1. Správní rada

Naše správní rada pracovala ve složení: Ing. Hana Rousová, Milena Hančilová a Ing. Petr Valer. Správní rada jednala na dvou zasedáních 10. 6. a 1. 12. 2021, přičemž na prvním jednání schválila kromě jiného i návrh výroční zprávy za r. 2020, návrh rozpočtu na r. 2021, roční účetní závěrku za r. 2020 a kladný výsledek hospodaření (+38.201,97 Kč) a odměnu řediteli. Správní rada byla srozměna s výsledky auditu, který byl bez výhrad a informována o odchodu vedoucího pečovatelské služby a vyhlášeném výběrovém řízení na toto místo. Dále byla seznámena s fungováním společnosti v době Covid-19. Na druhém zasedání schválila odměnu řediteli, byla informována o činnosti během i mimo nouzový stav, o přesunutí nákupu nového vozidla jako náhrady za ukradený do r. 2022, o výhledu na r. 2022 včetně potřeby zajistit další financování služby „rodinná asistence a „dluhová poradna „ od 30.6.2022, o kontrolách MSK a KHS bez nálezu, vzala na vědomí zprávu o činnosti dozorčí rady.

2. Dozorčí rada

Kontrolní orgán společnosti, tj. dozorčí rada, pracovala ve složení: Ing. Jiří Čech, Ing. Irena Konečná a Ing. Jana Sumková. Také dozorčí rada jednala na dvou zasedáních 10.6. a 1. 12. 2021, kdy na prvním z nich projednala účetní závěrku a výsledek hospodaření za rok 2020 a doporučila je správní radě ke schválení, a věnovala se rovněž projednávání návrhu výroční zprávy za r. 2020. Dozorčí rada byla srozměna se zprávou o auditu hospodaření za r. 2020, o činnosti v době pandemie a o výběrovém řízení na místo vedoucího pečovatelské služby. Na druhém zasedání byla informována o činnosti během i mimo nouzový stav, a o aktuální situaci ve službách i výhledu na r. 2022, o přesunu nákupu nového vozidla jako náhrady za ukradený, a o kontrolách uvedených v textu u správní rady.



3. Zaměstnanci a smluvní vztahy

Společnost měla k 31. 12. 2021 17 zaměstnanců na plný úvazek, 2 zaměstnance na tříčtvrteční a 3 OON. Kromě ředitele, který vykonává funkci statutárního orgánu na základě smlouvy o výkonu funkce, a současně zastává post manažera služeb, vedoucího poradny a poradce, měla správa společnosti ještě dalšího zaměstnance, a tím byl administrativní pracovník a PR pracovník. Ekonomické, účetní a mzdové činnosti byly zajištěny smluvně, stejně jako právní konzultace pro Sociální poradnu. Ambasadorka vykonává své činnosti zdarma.

4. Spolupráce se samosprávou a členství v organizacích

Společnost jako poskytovatel sociálních služeb spolupracovala v místě své působnosti se všemi městy, která plánují sociální služby, tj. s Městem Vrbo pod Pradědem, Městem Bruntál a Městem Město Albrechtice. Delegovaní zástupci byli v Bruntále členy pracovních skupin „senioři“, „děti, mládež, rodina“ a ředitel byl manažerem skupiny „osoby v krizových situacích“. Ve Městě Albrechticích je ředitel členem řídicí skupiny a manažerem pracovní skupiny „senioři a zdravotně postižení“, jejímž členem je dále vedoucí pečovatelské služby. Ve Vrbně pod Pradědem je vedoucí pečovatelské služby členem pracovní skupiny „senioři a zdravotně postižení občané“ a rodinný asistent (členem pracovní skupiny „rodina s dětmi“). Z důvodu pandemie však zasedání byla omezená, neproběhly ani tradiční akce, kde se společnost pravidelně prezentuje (tj. dny zdraví, sociálních služeb či dny dětí). Ředitel byl a nadále je členem Pracovní skupiny pro tvorbu systému financování sociálních služeb v Moravskoslezském kraji, ta však také nezasedala.

5. Veřejná sbírka

Během sledovaného období nebyla realizována.

VI. Činnost společnosti v r. 2021

Společnost vykonávala pouze hlavní činnost, tj. poskytovala následující registrované služby.

1. Odborné sociální poradenství

Název: **Sociální poradna** (identifikátor v Registru poskytovatelů sociálních služeb - 2018841)
Okamžitá kapacita - 2

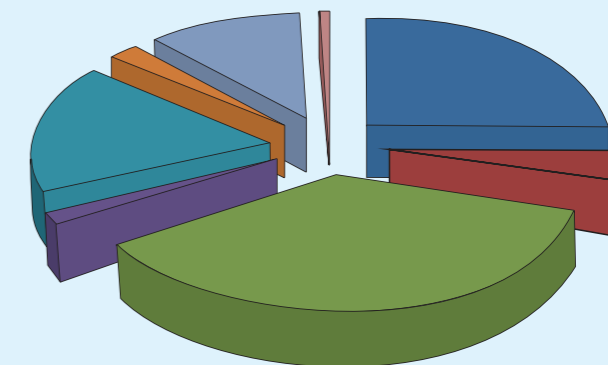
Službu jsme poskytovali po celý r. 2021. Provozní doba byla stanovena na 20 hodin týdně, přičemž ve sledovaném období poradnu navštívilo 184 osob, přičemž 80 z nich přišlo řešit dluhy. Díky pokračujícímu Covid 19 byla poskytována za bezpečnostních opatření s omezením počtu klientů v jeden moment.

Poradna má akreditaci pro poskytování služeb v oblasti oddlužení od ministerstva spravedlnosti. Jako fakultativní činnost bylo dluhové poradenství financováno již pátým rokem ze zdrojů Operačního programu zaměstnanost. Druhý rok šlo o podporu v rámci území MAS Hrubý Jeseník. Mezi hlavní aktivity hodnoceného roku patřilo individuální poradenství a aktivity zaměřené na zvyšování finanční gramotnosti – byla zahájena putovní výstava fotografií, která proběhla ve Vrbně pod Pradědem a v Horním Benešově.

Mezi fakultativní činnosti poradny patří nadále i odborné poradenství ke kompenzačním pomůckám, které lze zapůjčit na vyzkoušení zdravotně postiženým klientům na jeden den zdarma. V případě potřeby lze realizovat také jejich krátkodobý pronájem na dobu, kterou potřebují, zpravidla než si zajistí či zakoupí pomůcku vlastní. Příjmy z jejich pronájmu činily 90.785 Kč. Náklady na provoz celé poradny byly pouze neinvestičního charakteru a činily 800 tis. Kč a v hodnoceném roce byly pokryty zdroji ve výši 793 tis. Kč.

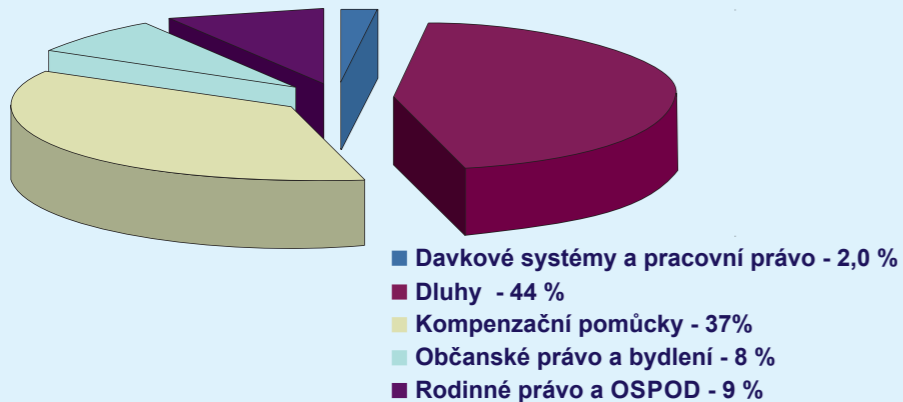


Následující graf uvádí zdroje od 5 tis. Kč.



- 1. **Moravskoslezský kraj** (kap.313 SR) - 200 tis. Kč
- 2. **MPSV (covid 19)** - 34 tis. Kč
- 3. **MPSV (OPZ)** - 292 tis. Kč
- 4. **Město Horní Benešov** -15 tis. Kč
- 5. **Město Bruntál** - 138 tis. Kč
- 6. **Ostatní dotace a dary** - 18 tis. Kč
- 7. **Kompenzační pomůcky** - 91 tis. Kč
- 8. **Město Břidličná** - 5 tis. Kč

Následující graf znázorňuje řešené problémy dle obsahu:



Z naší praxe

Klient přišel s tím, že má syna, kterého by chtěl do střídavé péče. Rozhovorem bylo však zjištěno, že není zapsán jako otec v rodném listě syna. Syn se totiž narodil v třítadenní ochranné lhůtě po ukončení manželství jeho matky a v rodném listě není zapsán klient, ale bývalý manžel matky. Klientovi bylo doporučeno, jednak aby si nechal udělat test otcovství a v případě pozitivního výsledku ať požádá bývalého manžela o podání žaloby na popření otcovství. Po výmazu manžela z rodného listu, ať se tam nechá zapsat a teprve potom, že může žádat o úpravu rodičovské zodpovědnosti formou střídavé péče. Asi za dva měsíce přišel klient spolu s bývalým manželem, kterému jsme sepsali návrh na popření otcovství.



2. Sociálně - aktivizační služba pro rodiny s dětmi

2.1. Název: Rodinná asistence – Moravskoslezský kraj
(identifikátor v Registru poskytovatelů sociálních služeb – 7588833)

Okamžitá kapacita: 15 klientů - terénní forma
5 klientů - ambulantní forma

Maximální kapacita: 32 rodin

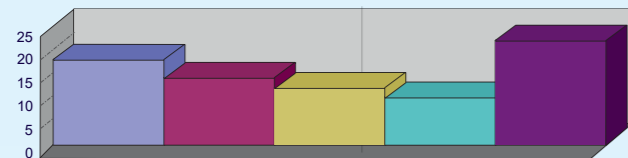
Výkon služby pokračoval i v r. 2021. Po dobu nouzového stavu však nebyla poskytována v režimu individuálního plánování, byla omezena nabídka úkonů na ty, které souvisely s ochranou zdraví a života. Od poloviny roku služba fungovala v normálním režimu. Jedná se o sociálně aktivizační službu pro rodiny s dětmi, jejímž smyslem je stabilizace a obnova funkčnosti v rodinách tak, aby se zlepšilo výchovné prostředí pro děti nebo aby byla odvrácena hrozba nařízení ústavní výchovy u dětí, příp. aby umožnila jejich návrat z ústavní péče zpět do rodiny. Preferujeme individuální práci s rodinou, nesplujeme žádná školská či mimoškolská zařízení. Služba je poskytována v terénní a ambulantní formě. Základem činnosti je terénní forma poskytovaná přímo v domácnostech jednotlivých rodin, ambulantní forma je využívána především v případech, kdy klient potřebuje vyhledat informaci na internetu nebo sepsat písemnost většinou pro úřad, zaměstnavatele, soud, školu apod.. Kromě základních činností služba fakultativně nabízí i spolupráci s dluhovým poradcem. Působnost služby kopíruje územní obvod, pro který MěÚ Bruntál vykonává rozšířenou působnost státní správy. Ve sledovaném roce se jednalo o rodiny celkem ze 7 měst a obcí, které jsou uvedeny v mapě působnosti. Díky Nadaci ČEZ a darů fyzických osob bylo doplněno spolufinancování z veřejných zdrojů; i přesto však služba opakovaně skončila ve ztrátě. Služba byla celý rok spolufinancována také z dvouletého projektu ze zdrojů Operačního programu zaměstnanost, který vyhlášovala MAS Hrubý Jeseník, díky čemuž mohlo být mimo jiné, zřízeno pracoviště pro nácvik práce na PC našimi klienty.

Díky naší ambasadorce Mgr. Ochotské se podařilo zajistit přímo rodinám věcnou pomoc jako školní potřeby, velkou radost měly děti ze sáněk, rodiče potom z nádobí a plen.

V následující tabulce jsou uvedeny kvantitativní ukazatele služby za sledované období na Bruntálsku:

Počet rodin celkem	54
Počet nových rodin v r. 2020	17
Počet dětí celkem	165
Členění dle věku	
0 - 5 let	61
6 - 10 let	47
11 - 14 let	28
15 - 18 let	29
Počet dospělých	106
Počet intervencí (základní + fakultativní činnosti)	2164
Počet kontaktů (základní + fakultativní činnosti)	491
Počet hodnocení individuálních plánů	65

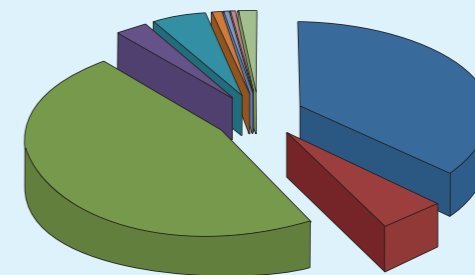
Kvalitativní změny v rodinách jsou znázorněny v následujícím grafu.



- zlepšení ekonomické situace - 18 rodin
- zlepšení bytové situace - 14 rodin
- zlepšení péče o domácnost a základní péče o děti - 12 rodin
- obnovení kontaktů nebo zlepšení soužití - 10 rodin
- zajištění předškolní výchovy, přípravy na vyučování nebo smysluplného využití času - 22



Náklady na činnost byly ve výši 2.292 tis. Kč a byly zajištěny zdroji, které jsou uvedeny v částce nad 5 tis. v následujícím grafu:



1. Moravskoslezský kraj (kap.313 SR) - 780 tis. Kč
2. MPSV (covid 19) - 116 tis. Kč
3. MPSV (OPZ) - 973 tis. Kč
4. Nadace ČEZ -60 tis. Kč
5. Město Bruntál - 105 tis. Kč
6. Ostatní dary a výnosy - 17 tis. Kč
7. Mgr. Hana Rapušáková - 10 tis. Kč
8. Martin Hančil - 10 tis. Kč
9. Věcné dary - 37 tis. Kč

Služba končí dlouhodobě ve ztrátě (posledních 7 let), která však už nadále nebude kryta z rezervního fondu a pokud nebude v r. 2022 zabezpečena dostatečně finančními zdroji, bude muset být její provoz ukončen.

2.2. Název: Rodinná asistence - Olomoucký kraj
(identifikátor v Registru poskytovatelů sociálních služeb - 5468799)

Okamžitá kapacita: 5 klientů - terénní forma
5 klientů - ambulantní forma
Maximální kapacita: 10 rodin

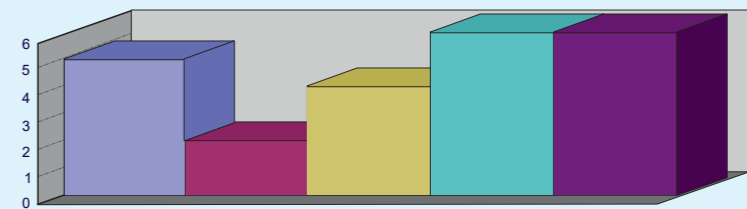
Také v Olomouckém kraji výkon služby pokračoval i v r. 2021. Po dobu nouzového stavu však stejně jako v Moravskoslezském nebyla poskytována v režimu individuálního plánování, byla omezena nabídka úkonů na ty, které souvisely s ochranou zdraví a života. Od poloviny roku byla služba poskytována v normálním režimu.

V následující tabulce jsou uvedeny kvantitativní ukazatele služby za sledované období v **Moravském Berouně**:

Počet rodin celkem	15
Počet nových rodin v r. 2021	7
Počet dětí celkem	47
Členění dle věku	
0 - 5 let	17
6 - 10 let	16
11 - 14 let	6
15 - 18 let	8
Počet dospělých	24
Počet intervencí	855
Počet kontaktů	73
Počet hodnocení individuálních plánů	23



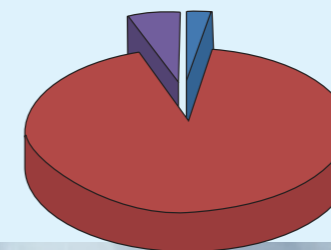
Kvalitativní změny v rodinách jsou znázorněny v následujícím grafu.



- zlepšení ekonomické situace - 5 rodin
- zlepšení bytové situace - 2 rodiny
- zlepšení podmínek pro rozvoj dítěte nebo péče o domácnost - děti ze 4 rodin
- obnovení kontaktů nebo zlepšení soužití - 6 rodin
- zajištění předškolní výchovy, přípravy na vyučování nebo smysluplného využití času - 6 rodin

Náklady na činnost v r. 2021 činily 611 tis. Kč

a byly zajištěny zdroji, které jsou uvedeny v následujícím grafu:



- Město Moravský Beroun - 16 tis. Kč
- Olomoucký kraj - kap. 313 SR - 560 tis.
- MPSV (Covid-19) - 35 tis. Kč

3. Pečovatelská služba

Název: **Pečovatelská služba**

(identifikátor v Registru poskytovatelů sociálních služeb - 7463781)

Okamžitá kapacita: 13 uživatelů
Maximální kapacita: 250 uživatelů

V r. 2021 pokračovala realizace předmětné služby celý rok, a to prostřednictvím 5 středisek, která poskytovala během roku službu celkem 208 uživatelům, z nichž 2 měli nárok na bezplatnou službu:

Bruntál – (působnost Bruntál - 23, Staré Město - 1) – 24

Vrbno pod Pradědem – (působnost Vrbno pod Pradědem a místní části – 85, Ludvíkov - 6) – 91

Město Albrechtice – (působnost Město Albrechtice a místní části - 46, Holčovice - 2, Heřmanovice - 0) – 48

Horní Benešov – (působnost Horní Benešov) – 15

Světlá Hora – (působnost Světlá Hora) – 30

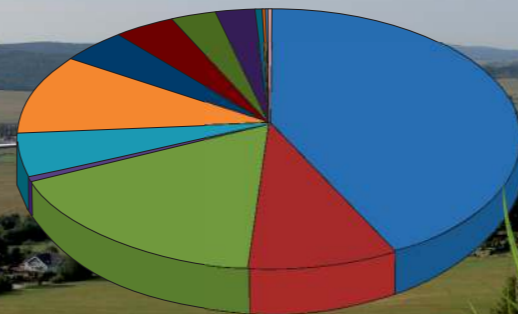
Členění uživatelů dle stupně závislosti:

- I. stupeň - 21
- II. stupeň - 25
- III. stupeň - 12
- IV. stupeň - 7
- Ostatní -143

Aktuální stav k 31. 12. 2021 činil 171 uživatelů.

Průměrný věk klientů v roce 2021 byl 78 roků, z toho podíl žen představoval 71% a podíl mužů 29%.

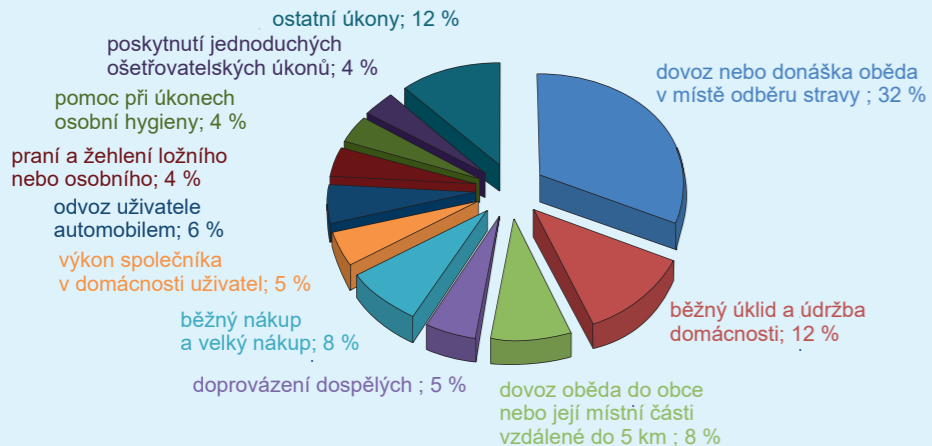
- Moravskoslezský kraj - kap. 313 SR - 2697 tis. Kč
- Tržby za výkony - 1.084 tis. Kč
- Moravskoslezský kraj - vlastní 295 tis. Kč
- Město Horní Benešov - 295 tis. Kč
- Obec Světlá Hora - 200 tis. Kč
- Obec Ludvíkov - 30 tis. Kč
- Obec Staré Město - 8 tis. Kč
- Město Vrbno pod Pradědem - 550 tis. Kč
- Ostatní výnosy, dary - 50 tis. Kč
- MPSV (Covid 19)- 664 tis. Kč
- Město Město Albrechtice - 270 tis. Kč
- Město Bruntál - 180 tis. Kč
- Obec Holčovice -17 tis. Kč
- SAN - BET, s.r.o. - 10 tis. Kč



Hodnocený rok byl pro pečovatelskou službu z důvodu některých přetrvávajících opatření v souvislosti s nákazou Covid-19, ale zejména z důvodu personální změny na pozici vedoucí pečovatelské služby, velmi náročný. K personální změně došlo v polovině roku 2021, kdy navíc celý červenec bylo nutné zvládnout bez obsazení této pozice. Také bylo nutné doplnit tým pečovatelek ve Vrbně pod Pradědem, kde v průběhu roku došlo k odchodu 3 pracovníků. Vždy je pro práci zaměstnanců složité zvládnout potřebnou činnost a při tom zaučovat nové pracovníky. Práci pečovatelů a pečovatelek také ztěžovala přetrvávající nutnost nošení respirátorů. Vzhledem k tomu, že omezení již trvala velmi dlouhou dobu, u některých klientů se toto začalo více projevovat na jejich psychické pohodě. Toto mělo samozřejmě vliv i na samotnou práci a pohodu pečovatelek, které ale tuto nelehkou situaci profesionálně zvládly. Při tomto zvýšeném zatížení se podařilo obstát i při kontrolách, které proběhly na některých střediscích, zejména v oblasti hygieny a bezpečnosti práce. Také proběhla interní kontrola služebních vozidel, doplnila se chybějící povinná výbava aut a provedly se nezbytné opravy pro zajištění bezpečnosti při každodenním využívání služebních vozidel. Zatím se nepodařilo realizovat nákup nového vozidla, protože na trhu s vozidly chybí různé součástky, čímž poptávka výrazně převyšuje nabídku. Moravskoslezský kraj a Fórum dárců, kteří na nákup auta přispěli, prodoužili lhůtu pro jeho nákup do r. 2022. Dlouhodobě zvýšené zatížení pracovníků se v průběhu roku projevilo také ve větší nemocnosti a bylo nutné řešit jejich zastupování. Závěrem roku se ale podařilo pečovatelskou službu personálně stabilizovat a je zde dobrý předpoklad pro zajištění všech potřebných služeb i v roce 2022. Pečovatelská služba je zajišťována 14 zaměstnanci (ředitel, administrativní pracovník, vedoucí služby v kumulaci se sociálním pracovníkem + 11 pečovatelů).

Náklady na službu ve výši **6.555 tis. Kč** byly zajištěny zdroji, které jsou uvedeny v příloženém grafu. Služba skončila ve ztrátě 205 tis. Kč, kterou způsobily zvýšené průměrné mzdy díky vyplacení jednorázové mimořádné odměny za práci v době pandemie.

Míra využití jednotlivých nabízených pečovatelských úkonů je uvedena níže :



1. Přehled výnosů a nákladů

VÝNOSY	(v tis. Kč)
Provozní dotace	8.436
Dary	216
Tržby za vlastní výkony	1.174
Ostatní příjmy	38
CELKEM	9.864

NÁKLADY	(v tis. Kč)
Spotřeba materiálu celkem	442
Spotřeba materiálu, OOP, testy, věcné dary	125
Kancelářské potřeby, publikace	34
PHM	144
DDHM	37
Spotřeba energie	102
Služby celkem	882
Opravy a údržba	115
Cestovné	27
Nájem	219
Telekomunikace a poštovní služby	127
Ekonomické, účetní a právní služby	205
DDNM	30
Ostatní služby	70
Vzdělávání a supervize	89
Osobní náklady celkem	8.663
Mzdové náklady	6486
DPČ, DPP	44
Zákonné odvody SZ pojištěn	2.133
Daně a poplatky celkem	17
Ostatní náklady celkem	114
Odpis nedobytné pohledávky	2
Náhrada škody a manka	3
Pojištění vozidel	74
Pojištění majetku a činnosti	2
Zákonné úrazové pojištění	27
Jiné (bankovní a správní poplatky)	6
Odpisy dlouhodobého nehm. a hmot. majetku	142
CELKEM	10.260

Hospodářský výsledek po zdanění činil - 396 tis. Kč.
Přehled dotací a darů je uveden v Příloze v účetní závěrce

2. Účetní závěrka

2.1. rozvaha, výsledovka, příloha v účetní závěrce

Rozvaha podle Přílohy č. 1
vyhlášky č. 504/2002 Sb.

ROZVAHA
v plném rozsahu
ke dni 31.12.2021
(v celých tisících Kč)

Název, sídlo a právní forma účetní
jednotky
Help - in, o.p.s.
U Rybníka 4
Bruntál
792 01

Účetní jednotka doručí:
1 x příslušnému fin. orgánu

IČO

25900757

Označení	AKTIVA	číslo řádku	Stav k prvnímu dni účetního období	Stav k posled. dni účetního období	
a	b	c	1	2	
A.	Dlouhodobý majetek celkem	Součet A.I. až A.IV.	1	344	201
A. I.	Dlouhodobý nehmotný majetek celkem	Součet A.I.1. až A.I.7.	9	94	94
A. I. 1.	Nehmotné výsledky výzkumu a vývoje	(012)	2		
A. I. 2.	Software	(013)	3		
A. I. 3.	Ocenitelná práva	(014)	4		
A. I. 4.	Drobný dlouhodobý nehmotný majetek	(018)	5	94	94
A. I. 5.	Ostatní dlouhodobý nehmotný majetek	(019)	6		
A. I. 6.	Nedokončený dlouhodobý nehmotný majetek	(041)	7		
A. I. 7.	Poskytnuté zálohy na dlouhodobý nehmotný majetek	(051)	8		
A. II.	Dlouhodobý hmotný majetek celkem	Součet A.II.1. až A.II.10.	20	4 229	3 993

A. II. 1.	Pozemky	(031)	10		
A. II. 2.	Umělecká díla, předměty a sbírky	(032)	11		
A. II. 3.	Stavby	(021)	12		
A. II. 4.	Hmotné movité věci a jejich soubory	(022)	13	2 243	1971
A. II. 5.	Pěstitelské celky trvalých porostů	(025)	14		
A. II. 6.	Dospělá zvířata a jejich skupiny	(026)	15		
A. II. 7.	Drobný dlouhodobý hmotný majetek	(028)	16	1 986	2 022
A. II. 8.	Ostatní dlouhodobý hmotný majetek	(029)	17		
A. II. 9.	Nedokončený dlouhodobý hmotný majetek	(042)	18		
A. II. 10.	Poskytnuté zálohy na dlouhodobý hmotný majetek	(052)	19		
A. III.	Dlouhodobý finanční majetek celkem	Součet A.III.1. až A.III.6.	28		
A. III. 1.	Podíly – ovládaná nebo ovládající osoba	(061)	21		
A. III. 2.	Podíly – podstatný vliv	(062)	22		
A. III. 3.	Dluhové cenné papíry držené do splatnosti	(063)	23		
A. III. 4.	Zápůjčky organizačním složkám	(066)	24		
A. III. 5.	Ostatní dlouhodobé zápůjčky	(067)	25		
A. III. 6.	Ostatní dlouhodobý finanční majetek	(069)	26		
A. IV.	Oprávký k dlouhodobému majetku celkem	Součet A.IV.1. až A.IV.11.	40	-3 979	-3 886
A. IV. 1.	Oprávký k nehmotným výsledkům výzkumu a vývoje	(072)	29		
A. IV. 2.	Oprávký k softwaru	(073)	30		
A. IV. 3.	Oprávký k ocenitelným právům	(074)	31		
A. IV. 4.	Oprávký k drobnému dlouhodobému nehmotnému majetku	(078)	32	-94	-94
A. IV. 5.	Oprávký k ostatnímu dlouhodobému nehmotnému majetku	(079)	33		
A. IV. 6.	Oprávký ke stavbám	(081)	34		
A. IV. 7.	Oprávký k samostatným hmotným movitým věcem a souborům hmotných movitých věcí	(082)	35	-1 899	-1 769
A. IV. 8.	Oprávký k pěstitelským celkům trvalých porostů	(085)	36		
A. IV. 9.	Oprávký k základnímu stádu a tažným zvířatům	(086)	37		
A. IV. 10.	Oprávký k drobnému dlouhodobému hmotnému majetku	(088)	38	-1 986	-2 023
A. IV. 11.	Oprávký k ostatnímu dlouhodobému hmotnému majetku	(089)	39		



Označení	AKTIVA	číslo řádku	Stav k prvnímu dni účetního období	Stav k posled. dni účetního období	
a	b	c	1	2	
B.	Krátkodobý majetek celkem	Součet B.I. až B.IV.	41	1 970	1 550
B. I.	Zásoby celkem	Součet B.I.1. až B.I.9.	51		
B. I. 1.	Materiál na skladě	(112)	42		
B. I. 2.	Materiál na cestě	(119)	43		
B. I. 3.	Nedokončená výroba	(121)	44		
B. I. 4.	Polotovary vlastní výroby	(122)	45		
B. I. 5.	Výrobky	(123)	46		
B. I. 6.	Mladá a ostatní zvířata a jejich skupiny	(124)	47		
B. I. 7.	Zboží na skladě a v prodejnách	(132)	48		
B. I. 8.	Zboží na cestě	(139)	49		
B. I. 9.	Poskytnuté zálohy na zásoby	(314)	50		
B. II.	Pohledávky celkem	Součet B.II.1. až B.II.19.	71	272	274
B. II. 1.	Odběratelé	(311)	52	2	30
B. II. 2.	Směnky k inkasu	(312)	53		
B. II. 3.	Pohledávky za eskontované cenné papíry	(313)	54		
B. II. 4.	Poskytnuté provozní zálohy	(314)	55	119	113
B. II. 5.	Ostatní pohledávky	(315)	56	151	127
B. II. 6.	Pohledávky za zaměstnanci	(335)	57		
B. II. 7.	Pohl. za institucemi soc. zabezpečení a veřejného zdrav. pojištění	(336)	58		
B. II. 8.	Daň z příjmů	(341)	59		
B. II. 9.	Ostatní přímé daně	(342)	60		
B. II. 10.	Daň z přidané hodnoty	(343)	61		
B. II. 11.	Ostatní daně a poplatky	(345)	62		4
B. II. 12.	Nároky na dotace a ostatní zúčtování se státním rozpočtem	(346)	63		
B. II. 13.	Nároky na dotace a ost. zúčt. s rozp. orgánů územ. samospr. celků	(348)	64		
B. II. 14.	Pohledávky za společníky sdruženými ve společnosti	(358)	65		

B. II. 15.	Pohledávky z pevných termínových operací a opcí	(373)	66		
B. II. 16.	Pohledávky z vydaných dluhopisů	(375)	67		
B. II. 17.	Jiné pohledávky	(378)	68		
B. II. 18.	Dohadné účty aktivní	(388)	69		
B. II. 19.	Opravná položka k pohledávkám	(391)	70		
B. III.	Krátkodobý finanční majetek celkem	Součet B.III.1. až B.III.7.	80	1 639	1 213
B. III. 1.	Peněžní prostředky v pokladně	(211)	72	31	32
B. III. 2.	Ceniny	(213)	73		
B. III. 3.	Peněžní prostředky na účtech	(221)	74	1 608	1 181
B. III. 4.	Majetkové cenné papíry k obchodování	(251)	75		
B. III. 5.	Dluhové cenné papíry k obchodování	(253)	76		
B. III. 6.	Ostatní cenné papíry	(256)	77		
B. III. 7.	Peníze na cestě	(261)	79		
B. IV.	Jiná aktiva celkem	Součet B.IV.1. až B.IV.2.	84	59	63
B. IV. 1.	Náklady příštích období	(381)	81	50	63
B. IV. 2.	Příjmy příštích období	(385)	82	9	
	Aktiva celkem	Součet A. až B.	85	2 314	1 751

Označení	PASIVA	číslo řádku	Stav k prvnímu dni účetního období	Stav k posled. dni účetního období	
a	b	c	3	4	
A.	Vlastní zdroje celkem	Součet A.I. až A.II.	86	968	929
A. I.	Jmění celkem	Součet A.I.1. až A.I.3.	90	930	1 325
A. I. 1.	Vlastní jmění	(901)	87	30	387
A. I. 2.	Fondy	(911)	88	900	938
A. I. 3.	Oceňovací rozdíly z přecenění finančního majetku a závazků	(921)	89		
A. II.	Výsledek hospodaření celkem	Součet A.II.1 až A.II.3.	94	38	- 396

A. II. 1.	Účet výsledku hospodaření	(963)	91	x	-396
A. II. 2.	Výsledek hospodaření ve schvalovacím řízení	(931)	92	38	x
A. II. 3.	Nerozdělený zisk, neuhrazená ztráta minulých let	(932)	93		
B.	Cizí zdroje celkem	Součet B.I. až B.IV.	95	1 346	822
B. I.	Rezervy celkem	Hodnota B.I.1.	97		
B. I. 1.	Rezervy	(941)	96		
B. II.	Dlouhodobé závazky celkem	Součet B.II.1. až B.II.7.	105		
B. II. 1.	Dlouhodobé úvěry	(951)	98		
B. II. 2.	Vydané dluhopisy	(953)	99		
B. II. 3.	Závazky z pronájmu	(954)	100		
B. II. 4.	Přijaté dlouhodobé zálohy	(955)	101		
B. II. 5.	Dlouhodobé směnky k úhradě	(958)	102		
B. II. 6.	Dohadné účty pasivní	(389)	103		
B. II. 7.	Ostatní dlouhodobé závazky	(959)	104		
B. III.	Krátkodobé závazky celkem	Součet B.III.1. až B.III.23.	129	1 022	699
B. III. 1.	Dodavatelé	(321)	106	27	13
B. III. 2.	Směnky k úhradě	(322)	107		
B. III. 3.	Přijaté zálohy	(324)	108		
B. III. 4.	Ostatní závazky	(325)	109	19	9
B. III. 5.	Zaměstnanci	(331)	110	489	408
B. III. 6.	Ostatní závazky vůči zaměstnancům	(333)	111		
B. III. 7.	Závazky k institucím soc. zabezpečení a veřejného zdrav. pojištění	(336)	112	289	207
B. III. 8.	Daň z příjmů	(341)	113		
B. III. 9.	Ostatní přímé daně	(342)	114	79	5
B. III. 10.	Daň z přidané hodnoty	(343)	115		
B. III. 11.	Ostatní daně a poplatky	(345)	116	1	
B. III. 12.	Závazky ve vztahu k státnímu rozpočtu	(346)	117		
B. III. 13.	Závazky ve vztahu k rozpočtu orgánů územ. samospr. celků	(348)	118		
B. III. 14.	Závazky z upsaných nespacených cenných papírů a podílů	(367)	119		
B. III. 15.	Závazky ke společníkům sdruženým ve společnostech	(368)	120		
B. III. 16.	Závazky z pevných termínových operací a opcí	(373)	121		

B. III. 17.	Jiné závazky	(379)	122	4	
B. III. 18.	Krátkodobé úvěry	(231)	123		
B. III. 19.	Eskontní úvěry	(232)	124		
B. III. 20.	Vydané krátkodobé dluhopisy	(241)	125		
B. III. 21.	Vlastní dluhopisy	(255)	126		
B. III. 22.	Dohadné účty pasivní	(389)	127	114	57
B. III. 23.	Ostatní krátkodobé finanční výpomoci	(249)	128		

Označení	PASIVA	číslo řádku	Stav k prvnímu dni účetního období	Stav k posled. dni účetního období	
a	b	c	3	4	
B. IV.	Jiná pasiva celkem	Součet B.IV.1. až B.IV.2.	133	324	123
B. IV. 1.	Výdaje příštích období	(383)	130	22	6
B. IV. 2.	Výnosy příštích období	(384)	131	302	117
	Pasiva celkem	Součet A. až B.	134	2 314	1 751

Sestaveno dne: 02.05.2022

Podpisový záznam statutárního orgánu účetní jednotky
nebo podpisový vzor fyzické osoby, která je účetní jednotkou

 
Účetní jednotka o.p.s.
U Rybníka 4
792 01 BRUNTÁL
IČ: 25 90 07 57

Právní forma účetní jednotky
o.p.s.

Předmět podnikání
ostatní terénní a ambulantní sociální služby

Pozn.:

Výkaz zisku a ztráty
podle Přílohy č. 2
vyhlášky č. 504/2002 Sb.

VÝKAZ ZISKU A ZTRÁTY
v plném rozsahu
ke dni 31.12.2021
(v celých tisících Kč)

Název, sídlo a právní forma účetní
jednotky
Help - in, o.p.s.
U Rybníka 4
Bruntál
792 01


Účetní jednotka doručí:
1 x příslušnému finančnímu orgánu

IČO
25900757

Označení	TEXT	Číslo řádku	Činnosti		
			Hlavní 5	Hospodářská 6	Celkem 7
A.	Náklady	1			
A. I.	Spotřebované nákupy a nakupované služby Součet A.I.1. až A.I.6.	2	1 324		1 324
A. I. 1.	Spotřeba materiálu, energie a ostatních neskladovaných dodávek	3	442		442
A. I. 2.	Prodané zboží	4			
A. I. 3.	Opravy a udržování	5	115		115
A. I. 4.	Náklady na cestovné	6	27		27
A. I. 5.	Náklady na reprezentaci	7			
A. I. 6.	Ostatní služby	8	740		740
A. II.	Změny stavu zásob vlastní činnosti a aktivace Součet A.II.7. až A.II.9.	9			
A. II. 7.	Změna stavu zásob vlastní činnosti	10			
A. II. 8.	Aktivace materiálu, zboží a vnitroorganizačních služeb	11			
A. II. 9.	Aktivace dlouhodobého majetku	12			
A. III.	Osobní náklady Součet A.III.10. až A.III.14.	13	8 663		8 663
A. III. 10.	Mzdové náklady	14	6 530		6 530
A. III. 11.	Zákonné sociální pojištění	15	2 133		2 133
A. III. 12.	Ostatní sociální pojištění	16			
A. III. 13.	Zákonné sociální náklady	17			
A. III. 14.	Ostatní sociální náklady	18			

A. IV.	Daně a poplatky	Hodnota A.IV.15.	19	17		17
A. IV. 15.	Daně a poplatky		20	17		17
A. V.	Ostatní náklady	Součet A.V.16. až A.V.22.	21	114		114
A. V. 16.	Smluvní pokuty, úroky z prodlení, ostatní pokuty a penále		22	3		3
A. V. 17.	Odpis nedobytné pohledávky		23	2		2
A. V. 18.	Nákladové úroky		24			
A. V. 19.	Kursově ztráty		25			
A. V. 20.	Dary		26			
A. V. 21.	Manka a škody		27			
A. V. 22.	Jiné ostatní náklady		28	109		109
A. VI.	Odpisy, prodaný majetek, tvorba a použití rezerv a opravných položek	Součet A.VI.23. až A.VI.27.	29	142		142
A. VI. 23.	Odpisy dlouhodobého majetku		30	142		142
A. VI. 24.	Prodaný dlouhodobý majetek		31			
A. VI. 25.	Prodané cenné papíry a podíly		32			
A. VI. 26.	Prodaný materiál		33			
A. VI. 27.	Tvorba a použití rezerv a opravných položek		34			
A. VII.	Poskytnuté příspěvky	Hodnota A.VII.28.	35			
A. VII. 28.	Poskytnuté členské příspěvky a příspěvky zúčtované mezi organizačními složkami		36			
A. VIII.	Daň z příjmů	Hodnota A.VIII.29.	37			
A. VIII. 29.	Daň z příjmů		38			
	Náklady celkem	Součet A.I. až A.VIII.	39	10 260		10 260
B.	Výnosy		40			
B. I.	Provozní dotace	Hodnota B.I.1.	41	8 436		8 436
B. I. 1.	Provozní dotace		42	8 436		8 436
B. II.	Přijaté příspěvky	Součet B.II.2. až B.II.4.	43	216		216
B. II. 2.	Přijaté příspěvky zúčtované mezi organizačními složkami		44			
B. II. 3.	Přijaté příspěvky (dary)		45	216		216
B. II. 4.	Přijaté členské příspěvky		46			
B. III.	Tržby za vlastní výkony a za zboží		47	1 174		1 174

B. IV.	Ostatní výnosy	Součet B.IV.5. až B.IV.10.	48	21	21
B. IV. 5.	Smluvní pokuty, úroky z prodlení, ostatní pokuty a penále		49		
B. IV. 6.	Platby za odepsané pohledávky		50		
B. IV. 7.	Výnosové úroky		51		
B. IV. 8.	Kursově zisky		52		
B. IV. 9.	Zúčtování fondů		53	7	7
B. IV. 10.	Jiné ostatní výnosy		54	14	14
B. V.	Tržby z prodeje majetku	Součet B.V.11. až B.V.15.	55	17	17
B. V. 11.	Tržby z prodeje dlouhodobého nehmotného a hmotného majetku		56	17	17
B. V. 12.	Tržby z prodeje cenných papírů a podílů		57		
B. V. 13.	Tržby z prodeje materiálu		58		
B. V. 14.	Výnosy z krátkodobého finančního majetku		59		
B. V. 15.	Výnosy z dlouhodobého finančního majetku		60		
	Výnosy celkem	Součet B.I. až B.V.	61	9 864	9 864
C.	Výsledek hospodaření před zdaněním	ř. 61 - (ř. 39 - ř.37)	62	-396	-396
D.	Výsledek hospodaření po zdanění	ř. 62 - ř. 37	63	-396	-396

Sestaveno dne: 02.05.2022		Podpisový záznam statutárního orgánu účetní jednotky nebo podpisový vzor fyzické osoby, která je účetní jednotkou	
			
Právní forma účetní jednotky o.p.s.	Předmět podnikání ostatní terénní a ambulantní sociální služby	Pozn.:	

Help-in o.p.s., IČ 25900757, sídlo Bruntál, U Rybníka 1568/4
Příloha v účetní závěrce sestavená k 31.12.2021

PŘÍLOHA V ÚČETNÍ ZÁVĚRCE

sestavená k 31.12.2021

Help-in, o.p.s.

Bruntál, U Rybníka 1568/4 IČ: 2500757

Strana 1/10

Help-in o.p.s., IČ 25900757, sídlo Bruntál, U Rybníka 1568/4
Příloha v účetní závěrce sestavená k 31.12.2021

Obsah

I. Základní údaje.....	3
II. Obecné účetní zásady.....	4
II.1. Dlouhodobý majetek.....	4
II.2. Cenné papíry a podíly.....	4
II.3. Zásoby.....	4
II.4. Pohledávky.....	4
II.5. Cizoměnové transakce.....	5
II.6. Časové rozlišení.....	5
II.7. Bezúplatně nabytý dlouhodobý majetek, investiční dotace a dary.....	5
II.8. Veřejná sbírka.....	5
II.9. Přijaté dary.....	5
II.10. Přijaté dotace.....	6
II.11. Vlastní jmění, nadační kapitál.....	6
II.12. Daň z příjmů.....	6
III. Doplnující údaje k výkazům.....	7
III.1. Dlouhodobý majetek.....	7
III.2. Podíly, podílové listy, dluhopisy, akcie.....	7
III.3. Dluhy po splatnosti z titulu daní, sociálního či zdravotního pojištění.....	7
III.4. Dlouhodobé závazky.....	7
III.5. Majetek neuvedený v rozvaze.....	7
III.6. Závazky nevykázané v rozvaze.....	7
III.7. Osobní náklady.....	8
III.8. Odměna přijaté statutárním auditorem.....	8
III.9. Náklady a výnosy mimořádné svým objemem nebo původem.....	8
III.10. Zástavy a ručení.....	9
III.11. Přijaté dotace.....	9
III.12. Přijaté dary.....	9
III.13. Poskytnuté dary.....	10
III.14. Veřejná sbírka.....	10
III.15. Výsledek hospodaření a daň z příjmů.....	11
III.16. Významné události mezi rozvahovým dnem a okamžikem sestavení účetní závěrky.....	11

Strana 2/10

I. Základní údaje

Účetní období: 1.1.2021 – 31.12.2021

Název: Help-in, o.p.s.
Sídlo organizace: U Rybníka 1568/4, Bruntál, 792 01
Právní forma: obecně prospěšná společnost
Statutární orgán:
Ředitel : Mgr. Jana Hančilová

Datum vzniku: Oddíl O ,vložka 137 KS v Ostravě, 2.3. 2002

Účel (poslán): Společnost byla zřízena za účelem poskytování sociálních služeb.

Hlavní činnost: Společnost poskytuje tyto obecně prospěšné služby:
Terénní a ambulantní sociální služby dle zákona č. 108/2006 Sb., o sociálních službách, v platném znění, v souladu s rozhodnutím o registraci, včetně zajišťování fakultativních činností s poskytováním sociálních služeb souvisejících a realizace vzdělávacích programů v oblasti sociálních služeb.

V souladu se zákonem č. 108/2006 Sb. o sociálních službách, v platném znění vydal KU MSK registraci následujících služeb:

- odborné sociální poradenství - ambulantní služba poskytovaná v Bruntále
- pečovatelská služba - terénní služba poskytovaná v Bruntále, Vrbné pod Pradědem, Městě Albrechticích, Ludvíkově, Světě Hofe, Holčovicích, Horním Benešově, Starém Městě - od 1.7. 2007
- sociálně aktivizační služby pro rodiny s dětmi - služba je poskytována v území pro které MěÚ Bruntál vykonává rozšířenou působnost státní správy (Moravskoslezský kraj) a v Moravském Berouně (Olomoucký kraj) - terénní a ambulantní forma

Vedlejší (hospodářská) činnost: ne

Kategorie účetní jednotky: mikro účetní jednotka

Zakladatel (zřizovatel): Ing. Miroslav Geryk, Petr Hovadik

Vklad: 20.000,- Kč

II. Obecné účetní zásady

II.1. Dlouhodobý majetek

Organizace neeviduje v dlouhodobém majetku žádné stavby.
Organizace eviduje v dlouhodobém majetku hmotný majetek s dobou použitelnosti vyšší než 1 rok a s pořizovací cenou vyšší než 40.000 Kč, účtuje o něm na účtech dlouhodobého majetku a vykazuje ho v rozvaze.
Hmotný majetek v pořizovací ceně nižší než 40.000 Kč účtuje organizace do nákladů.
Hmotný majetek v pořizovací ceně vyšší než 10.000 Kč, ale nižší než 40.000 Kč s dobou použitelnosti delší než 1 rok eviduje organizace v operativní evidenci.

Organizace neeviduje v dlouhodobém nehmotném majetku nehmotný majetek s dobou použitelnosti vyšší než 1 rok a s pořizovací cenou vyšší než 60.000 Kč.
Nehmotný majetek v pořizovací ceně nižší než 60 tis. Kč účtuje organizace do nákladů.
Nehmotný majetek v pořizovací ceně vyšší než 10.000 Kč, ale nižší než 60.000 Kč s dobou použitelnosti delší než 1 rok eviduje organizace v operativní evidenci.

Automobily organizace odepisuje 5 let.
Ostatní samostatné hmotné movité věci organizace odepisuje po dobu 5 let.

II.2. Cenné papíry a podíly

Organizace nevlastní cenné papíry a podíly.

II.3. Zásoby

Organizace neeviduje žádné zásoby.

II.4. Pohledávky

Pohledávky se oceňují při svém vzniku jmenovitou hodnotou. Organizace běžně v souladu s vyhláškou netvoří opravné položky. O případné tvorbě opravné položky může rozhodnout ředitel organizace.

II.5. Cizoměnové transakce

Během účetního období nevznikly důvody pro přepočtení výdajů v cizích měnách.

II.6. Časové rozlišení

Organizace účtuje o nákladech příštích období prostřednictvím nákladů příštích období časové rozlišíje náklady, které souvisejí s dalšími či dalšími obdobími.

II.7. Bezúplatně nabytý dlouhodobý majetek, investiční dotace a dary

Ve vlastním jmění na účtu skupiny 901 – Vlastní jmění organizace účtuje o zdrojích pořízení bezúplatně nabytého dlouhodobého majetku stejně tak jako o investičních dotacích nebo účelových investičních darech. Tato částka je pak rozpočítána na účet skupiny 648 – Ostatní výnosy-dotace, v relaci se souvisejícími účetními odpisy.

II.8. Veřejná sbírka

V roce 2021 nebyla realizována žádná veřejná sbírka.

II.9. Přijaté dary

Přijaté individuální dary účtuje organizace ke dni přijetí přímo ve prospěch výnosů na účet 682 – Přijaté příspěvky (dary)
Dary, které nebyly použity v běžném účetním období, jsou přeúčtovány k datu účetní závěrky na účet 384 - výnosy příštích období.

II.10. Přijaté dotace

Přijaté dotace jsou prostředky poskytnuté z veřejných zdrojů, tedy zejména ze zdrojů státního rozpočtu, z rozpočtů územně samosprávných celků, ze zdrojů státních rozpočtů cizích států apod.

O těchto prostředcích účtuje organizace ve výnosech na účtu 691 – Dotace. V případě, že není celá přijatá částka dotace do konce roku utracena, je zbylá částka vykázána jako závazek na účtu skupiny 34 – Závazky vůči státnímu rozpočtu, případně na účtu 384 - Výnosy příštích období. V případě, že je utraceno v rámci dotovaného projektu více než bylo zatím v rámci dotace přijato, účtuje organizace o dohadné položce na vrub účtované skupiny 34, případně na účtu 385 nebo 388.

II.11. Vlastní zdroje

- vlastní jmění
Vlastní jmění je tvořeno základním vkladem, dále je zdrojem krytí bezúplatně pořízeného dlouhodobého majetku a dlouhodobého majetku nabytého z dotací a darů,
- fondy
Fondy jsou tvořeny ze zisku a výsledku hospodaření běžného roku

II.12. Daň z příjmů

Organizace je veřejně prospěšným poplatníkem v souladu s §17a zákona č. 586/1992 Sb., o daních z příjmů, ve znění pozdějších předpisů (dále jen ZDP).

Organizace neuplatňuje osvobození darů.

III. Doplnující údaje k výkazům

III.1. Dlouhodobý majetek

V roce 2021 nebyl pořízen dlouhodobý majetek. Byl vyřazen osobní automobil v pořizovací hodnotě 272.599 Kč. Důvodem byl prodej shofelého vozu na náhradní díly. Pořízen byl dále drobný dlouhodobý hmotný majetek v hodnotě 37 tis. Kč.

III.2. Podíly, podílové listy, dluhopisy, akcie

Organizace není společníkem s neomezeným ručením.

Organizace nedrží podíly, podílové listy, dluhopisy, akcie.

III.3. Dluhy po splatnosti z titulu daní, sociálního či zdravotního pojištění

Organizace žádné takové dluhy neeviduje.

III.4. Dlouhodobé závazky

Organizace neeviduje žádné dlouhodobé závazky se splatností delší než 5 let od rozvahového dne.

III.5. Majetek neuvedený v rozvaze

Organizace neeviduje žádný majetek neuvedený v rozvaze.

III.6. Závazky nevykázány v rozvaze

Organizace neeviduje žádné závazky, které by k rozvahovému dni nebyly vykázány v rozvaze.

III.7. Osobní náklady

Průměrný počet zaměstnanců

Průměrný počet zaměstnanců v roce 2021	Průměrný počet zaměstnanců v roce 2020
20	19

z toho členů řídicích orgánů

Průměrný počet řídicích pracovníků v roce 2021	Průměrný počet řídicích pracovníků v roce 2020
1 (0,5 - přepočtený)	1 (přepočtený 0,5)

Osobní náklady na zaměstnance, z toho na členy řídicích orgánů

	2021 v tis. Kč		2020 v tis. Kč	
	Celkem - osobní náklady na zaměstnance	Z toho - osobní náklady na členy řídicích orgánů	Celkem - osobní náklady na zaměstnance	Z toho - osobní náklady na členy řídicích orgánů
Mzdové náklady	6.530	284	5.558	272
Zákonné sociální pojištění	2.133	96	1.500	92
Ostatní sociální pojištění	0	0	0	0
Zákonné sociální náklady	0	0	0	0
Ostatní sociální náklady	0	0	0	0

Členům orgánů v roce 2021 nebyly poskytnuty žádné odměny ani funkční požitky, nebyly jim poskytnuty ani žádné půjčky, úvěry, záruky či jiná plnění.

Členové orgánů nemají žádnou účast v osobách, s nimiž organizace v roce 2021 uzavřela smluvní vztahy.

III.8. Odměna přijatá statutárním auditorem

Organizace povinnosti auditu účetní závěrky podléhá. Odměna činila 21.780,- Kč.

III.9. Náklady a výnosy mimořádné svým objemem nebo původem

V roce 2021 vykazuje organizace mimořádné náklady i výnosy ve výši 848.559 Kč (mimořádné odměny a vícenáklady na hygienické potřeby a dezinfekci v souvislosti s pandemií Covid-19 hrazené z dotací MPSV).

Strana 7/10

III.10. Zástavy a ručení

Majetek organizace není zatížen žádným zástavním právem. Organizace neposkytla ani nepřijala žádná ručení.

III.11. Přijaté provozní dotace

V roce 2021 bylo účtováno do výnosů o následujících provozních dotacích:

Poskytovatel	Částka
A Moravskoslezský kraj (kap. 313 SR)	3 677.000,00
B Moravskoslezský kraj (vlastní)	295.000,00
C Ministerstvo práce a sociálních věcí ČR(ze zdrojů OPZ)	1 266.270,00
D Město Vrbno pod Pradědem	550.000,00
E Město Horní Benešov	295.000,00
F Město Bruntál	423.000,00
G Obec Světlá Hora	203.000,00
H Město Město Albrechtice	270.000,00
I Staré Město	10.000,00
J Ministerstvo práce a sociálních věcí (Covid 19)	848.559,00
K Obec Holčovice	17.000,00
L Obec Břidličná	5.000,00
M Olomoucký kraj (kap. 313 SR)	560.300,00
N Město Moravský Beroun	16.000,00
Celkem	8 436.129,00

Všechny výše uvedené dotace byly plně vyčerpany.

III.12. Přijaté provozní dary

V roce 2021 bylo účtováno do výnosů o následujících darech (jednotlivě uvedeny významné dary, tj. dary v částce rovných nebo nad 10 000 Kč, ostatní jsou uvedeny souhrnně):

Strana 8/10

Poskytovatel	Částka	Komentář
A Nadace ČEZ	60.000	Na Rodinnou asistenci (RA)
B Obec Ludvíkovy	30.000	Na Pečovatelskou službu (PS)
C Město Horní Benešov	15.000	Na Sociální poradnu (PO)
D SAN-BET, s.r.o.	10.000	Na PS
E Smolo, a.s.	20.000	Na PS
F Malé obce	13.000	Na PO + RA
G Mgr. Hana Rapušáková	10.000	Na RA
H Martin Hančil	10.000	Na RA
I Ostatní dary	10.406	Na RA +PO
J Věcné dary	37.443	Na RA
Celkem	215.849	Na RA+ PS+ PO

III.13. Přijaté investiční dotace a dary

Poskytovatel	Částka	Komentář
A Moravskoslezský kraj	300.000	Na pořízení motorového vozidla pro PS
B Fórum dárců	63.778	Na pořízení motorového vozidla pro PS

Dotace a dar nebyly v r. 2021 čerpány z důvodu nedodání objednaného vozu - problémy ve výrobní sféře (Covid-19).

III.14. Poskytnuté dary

Organizace neposkytla v účetním období dary žádným fyzickým a právnickým osobám

III.15. Veřejná sbírka

Organizace neměla v roce 2021 povolení požádat veřejnou sbírku.

III.16. Výsledek hospodaření a daň z příjmu

Výsledek hospodaření za rok 2020 - zisk 38.201,97 Kč byl převeden na rezervní fond na účet 911.000.

Za rok 2021 organizace vykazuje účetní ztrátu ve výši 396.146,22 Kč a daňovou ztrátu v částce 377.089,-- Kč.

Strana 10/10

III.17. Významné události mezi rozvahovým dnem a okamžikem sestavení účetní závěrky

Činnost společnosti byla částečně ovlivněna v době šíření virové choroby COVID-19 způsobené koronavirem SARS-CoV-2, protože s ní spojená opatření si vyžádala zvýšené náklady na nákup desinfekčních, ochranných pomůcek a pohonných hmot a řešení zástupů.

V současné době se vedou jednání s Moravskoslezským krajem o udržení sociálně-aktivizační služby na Bruntásku po ukončení podpory z prostředků OPZ ESF.

V Bruntále 2.5.2022

Sestavil: Šafaříková Lenka

Statutární orgán: Mgr. Jana Hančilová



HELP-IN o.p.s.
U Rybníka 4
752 01 BRUNTÁL
IČ 25 90 07 57

Strana 10/10

2.2. Stav fondů společnosti

K 1. 1. 2021 měla společnost v rezervním fondu + 900.271,69 Kč, v průběhu účetního období byl na tento fond po schválení účetní závěrky za rok 2020 správní radou převeden zisk za rok 2020 ve výši 38.201,97 Kč. Ke konci účetního období, tj. k 31. 12. 2021 byl stav fondu +938.473,66 Kč. V průběhu roku 2022 bude z fondu kryta ztráta: **ve výši 396.146,22 Kč.**



ZPRÁVA NEZÁVISLÉHO AUDITORA

pro zakladatele, správní radu a dozorčí radu

Help - in, o.p.s.

Výrok auditora

Provedli jsme audit příložené účetní závěrky obecně prospěšné společnosti Help - in, o.p.s. (dále také „Společnost“) sestavené na základě českých účetních předpisů, která se skládá z rozvahy k 31.12.2021, výkazu zisku a ztráty za rok končící 31.12.2021 a přílohy této účetní závěrky, která obsahuje popis použitých podstatných účetních metod a další vysvětlující informace. Údaje o Společnosti jsou uvedeny v bodě I. Základní údaje přílohy této účetní závěrky.

Podle našeho názoru účetní závěrka podává věrný a poctivý obraz aktiv a pasiv účetní jednotky Help - in, o.p.s. k 31.12.2021 a nákladů a výnosů a výsledku jejího hospodaření za rok končící 31.12.2021 v souladu s českými účetními předpisy.

Základ pro výrok

Audit jsme provedli v souladu se zákonem o auditorech a standardy Komory auditorů České republiky pro audit, kterými jsou mezinárodní standardy pro audit (ISA) případně doplněné a upravené souvisejícími aplikačními doložkami. Naše odpovědnost stanovená těmito předpisy je podrobněji popsána v oddílu Odpovědnost auditora za audit účetní závěrky. V souladu se zákonem o auditorech a Etickým kodexem přijatým Komorou auditorů České republiky jsme na Společnosti nezávislí a splnili jsme i další etické povinnosti vyplývající z uvedených předpisů. Domníváme se, že důkazní informace, které jsme shromáždili, poskytují dostatečný a vhodný základ pro vyjádření našeho výroku.

Jiné skutečnosti

V březnu 2020 byla v České republice potvrzena existence nového koronaviru SARS-CoV-2 způsobujícího virovou chorobu Covid-19. Od té doby jsou v rámci České republiky i celosvětově zavedena různá opatření v souvislosti s bojem proti šíření této virové choroby. Vedení Společnosti zvažilo potenciální dopady COVID-19 na své aktivity a dospělo k závěru, že nemají významný vliv na předpoklad neomezené doby trvání Společnosti. Zvýšené náklady společnosti vyvolané touto chorobou za rok 2021 byly plně kompenzovány účelovými dotacemi.

strana 1 z 4

Ostatní informace uvedené ve výroční zprávě

Ostatními informacemi jsou v souladu s § 2 písm. b) zákona o auditorech informace uvedené ve výroční zprávě mimo účetní závěrku a naši zprávu auditora. Za ostatní informace odpovídá ředitel Společnosti.

Naš výrok k účetní závěrce se k ostatním informacím nevztahuje. Přesto je však součástí našich povinností souvisejících s auditem účetní závěrky seznámení se s ostatními informacemi a posouzení, zda ostatní informace nejsou ve významném (materiálním) nesouladu s účetní závěrkou či s našimi znalostmi o účetní jednotce získanými během provádění auditu nebo zda se jinak tyto informace nejeví jako významné (materiálně) nesprávné. Také posuzujeme, zda ostatní informace byly ve všech významných (materiálních) ohledech vypracovány v souladu s příslušnými právními předpisy. Tímto posouzením se rozumí, zda ostatní informace splňují požadavky právních předpisů na formální náležitosti a postup vypracování ostatních informací v kontextu významnosti (materiality), tj. zda případné nedodržení uvedených požadavků by bylo způsobilo ovlivnit usudek činěný na základě ostatních informací.

Na základě provedených postupů, do míry, jíž dokážeme posoudit, uvádíme, že

- ostatní informace, které popisují skutečnosti, jež jsou též předmětem zobrazení v účetní závěrce, jsou ve všech významných (materiálních) ohledech v souladu s účetní závěrkou a
- ostatní informace byly vypracovány v souladu s právními předpisy.

Dále jsme povinni uvést, zda na základě poznatků a povědomí o Společnosti, k nimž jsme dospěli při provádění auditu, ostatní informace neobsahují významné (materiální) věcné nesprávnosti.

V rámci uvedených postupů jsme v obdržných ostatních informacích žádné významné (materiální) věcné nesprávnosti nezjistili.

Odpovědnost ředitele Společnosti za účetní závěrku

Ředitel Společnosti odpovídá za sestavení účetní závěrky podávající věrný a poctivý obraz v souladu s českými účetními předpisy a za takový vnitřní kontrolní systém, který považuje za nezbytný pro sestavení účetní závěrky tak, aby neobsahovala významné (materiální) nesprávnosti způsobené podvodem nebo chybou.

Při sestavování účetní závěrky je ředitel Společnosti povinen posoudit, zda je Společnost schopna nepřetržitě trvat, a pokud je to relevantní, popsat v příloze účetní závěrky záležitosti týkající se jejího nepřetržitého trvání a použití předpokladu nepřetržitého trvání při sestavení účetní závěrky, s výjimkou případů, kdy ředitel plánuje zrušení Společnosti nebo ukončení její činnosti, resp. kdy nemá jinou reálnou možnost, než tak učinit.

strana 2 z 4

Odpovědnost auditora za audit účetní závěrky

Naším cílem je získat přiměřenou jistotu, že účetní závěrka jako celek neobsahuje významnou (materiální) nesprávnost způsobenou podvodem nebo chybou a vydat zprávu auditora obsahující náš výrok. Přiměřená míra jistoty je velká míra jistoty, nicméně není zárukou, že audit provedený v souladu s výše uvedenými předpisy ve všech případech v účetní závěrce odhalí případnou existující významnou (materiální) nesprávnost. Nesprávnosti mohou vznikat v důsledku podvodu nebo chyb a považují se za významné (materiální), pokud lze reálně předpokládat, že by jednotlivé nebo v souhrnu mohly ovlivnit ekonomická rozhodnutí, která uživatelé účetní závěrky na jejím základě přijmou.

Při provádění auditu v souladu s výše uvedenými předpisy je naší povinností uplatňovat během celého auditu odborný úsudek a zachovávat profesní skepticismus. Dále je naší povinností:

- Identifikovat a vyhodnotit rizika významné (materiální) nesprávnosti účetní závěrky způsobené podvodem nebo chybou, navrhnout a provést auditorские postupy reagující na tato rizika a získat dostatečné a vhodné důkazní informace, abychom na jejich základě mohli vyjádřit výrok. Riziko, že neodhalíme významnou (materiální) nesprávnost, k níž došlo v důsledku podvodu, je větší než riziko neodhalení významné (materiální) nesprávnosti způsobené chybou, protože součástí podvodu mohou být tajné dohody (koluze), falšování, úmyslná opomenutí, nepravdivá prohlášení nebo obcházení vnitřních kontrol.
- Seznámit se s vnitřním kontrolním systémem Společnosti relevantním pro audit v takovém rozsahu, abychom mohli navrhnout auditorские postupy vhodné s ohledem na dané okolnosti, nikoli abychom mohli vyjádřit názor na účinnost jejího vnitřního kontrolního systému.
- Posoudit vhodnost použitých účetních pravidel, přiměřenost provedených účetních odhadů a informace, které v této souvislosti ředitel Společnosti uvedl v příloze účetní závěrky.
- Posoudit vhodnost použití předpokladu nepřetržitého trvání při sestavení účetní závěrky ředitelem a to, zda s ohledem na shromážděné důkazní informace existuje významná (materiální) nejistota vyplývající z události nebo podmínek, které mohou významně zpochybnit schopnost Společnosti nepřetržitě trvat. Jestliže dojdeme k závěru, že taková významná (materiální) nejistota existuje, je naší povinností upozornit v naší zprávě na informace uvedené v této souvislosti v příloze účetní závěrky, a pokud tyto informace nejsou dostatečné, vyjádřit modifikovaný výrok. Naše závěry týkající se schopnosti Společnosti nepřetržitě trvat vycházejí z důkazních informací, které jsme získali do data naší zprávy. Nicméně budoucí události nebo podmínky mohou vést k tomu, že Společnost ztratí schopnost nepřetržitě trvat.
- Vyhodnotit celkovou prezentaci, členění a obsah účetní závěrky, včetně přílohy, a dále to, zda účetní závěrka zobrazuje podkladové transakce a události způsobem, který vede k věrnému zobrazení.

strana 3 z 4

Naší povinností je informovat ředitele mimo jiné o plánovaném rozsahu a nečasování auditu a o významných zjištěních, která jsme v jeho průběhu učinili, včetně zjištěných významných nedostatků ve vnitřním kontrolním systému.

V Opavě dne 4. května 2022

AUDITORSKÁ SPOLEČNOST:

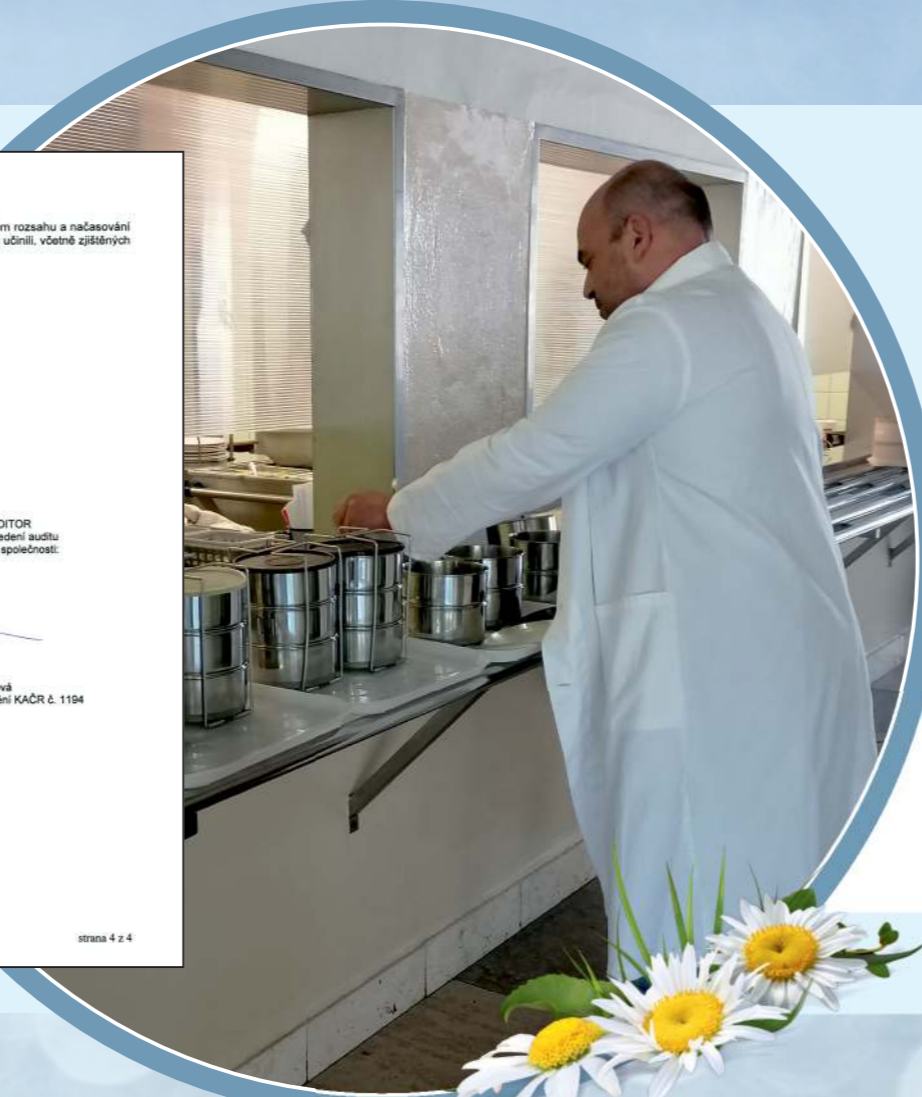


Audit – daně STEINOVÁ s.r.o.
Mlýnská 1022/21
746 01 Opava-Předměstí
Auditorské oprávnění KAČR č. 527

STATUTÁRNÍ AUDITOR
odpovědný za provedení auditu
jménem auditorské společnosti:

Ing. Daniela Steinová
Auditorské oprávnění KAČR č. 1194

strana 4 z 4



VIII. Poděkování

V roce 2021 naši činnost částkou rovnou nebo vyšší než 10.000,- Kč podpořili:



Moravskoslezský kraj



Město
Vrbo pod Pradědem



Olomoucký kraj



Město
Horní Benešov



Město
Bruntál



Obec
Světlá Hora



Město
Albrechtice



Obec
Holčovice



Město
Moravský Beroun



Obec
Staré Město



Obec
Ludvíkov



MPSV ČR



NADACE ČEZ
Nadace ČEZ



jsme energií v odpadech

SMOLO, a.s.

Mgr. Hana RAPUŠÁKOVÁ

SAN-BET, s.r.o Martin HANČIL



Evropská unie
Evropský sociální fond
Operační program Zaměstnanost



MÍSTNÍ AKČNÍ SKUPINA
HRUBÝ JESENÍK

Evropský sociální fond prostřednictvím MPSV ČR, ve spolupráci MAS Hrubý Jeseník.

Děkujeme všem uvedeným i těm, kteří zde nejsou zmíněni, ale jsou našimi příznivci a podporují nás, za to, že pomáhají dobré věci.

IX. Výhled na rok 2022

V roce 2022 budeme nadále provozovat pouze hlavní činnost, která představuje poskytování registrovaných sociálních služeb,

tzn. **Sociální poradny,**
Pečovatelské služby
a Rodinné asistence.

Chtěli bychom pracovat na dalším zvyšování kvality služeb a dále usilovat o lepší ohodnocení našich zaměstnanců, které stále není dle našich představ, jelikož nedokáže konkurovat platům v příspěvkových organizacích zřízených státem či samosprávnými celky.

Vzhledem k událostem hodnoceného roku bychom si však především přáli poskytovat naše služby v běžných podmínkách.

V Bruntále dne 4.5. 2022



vás

zve na výstavu fotografií s názvem

„SPOLEČNĚ PROTI DLUHŮM“

Od 04.10.2021 do 04.11.2021

v Městském informačním centru a knihovně Horní Benešov,

Masarykova 32



Poskytování služby dluhového poradenství v Bruntále je hrazeno v rámci projektu „Dluhová poradna“ reg.č.: CZ.03.2.65/0.0/0.0/16_047/001/06/30 z Operačního programu Zaměstnanost, který je inancován Evropským sociálním fondem. Cílem projektu je prostřednictvím služby dluhového poradenství stabilizovat finanční poměry občanům z území MAS Hrubý Jeseník.



EVROPSKÁ UNIE
Evropský sociální fond
Operační program Zaměstnanost



Plakát na výstavu „Společně proti dluhům“
která se konala v Horním Benešově.